

# LE BULLETIN

VOLUME 47

NUMÉRO 1

AUTOMNE 2024



## LE GUIDE DES FINISSANT·E·S 2024-2025

# TABLE DES MATIÈRES

-----	
LE MOT DU PRÉSIDENT	4
-----	
1. LA MÉDECINE FAMILIALE	5
-----	
2. LES AUTRES SPÉCIALITÉS	12
-----	
3. LA PRATIQUE	21
-----	
4. LES EXAMENS DE CERTIFICATION	23
-----	
5. LA RÉMUNÉRATION ET LA FACTURATION	25
-----	
6. LES ANNEXES	29
-----	

## CONSEIL D'ADMINISTRATION 2024-2025 :

Dr Ghassen Soufi, président | Dre Darya S. Jaledin, vice-présidente | Dre Bouchra Tannir, secrétaire-trésorière | Dr Ziyu Xiao, administrateur responsable des affaires syndicales  
Dr André Lametti, administrateur responsable des affaires pédagogiques - Spécialités | Dr Thomas Larente, administrateur responsable des affaires pédagogiques - Médecine familiales  
Dr Louis-Charles Desbiens, administrateur issu de l'AMRM | Dr Heithem Joobar, administrateur issu de l'ARM | Dre Lea Sfairy, administratrice issue de l'AMReQ  
Dre Florence Viens, administratrice issue de l'AMReS | Me Patrice Savignac Dufour, directeur général

Johanne Carrier, rédactrice en chef | Triade Marketing, infographie

**PERSONNEL :** Johanne Carrier, directrice, communications et affaires publiques | Marie-Ève Breton-Soutière, gestionnaire, TI et ressources humaines  
Jocelyne Carrier, coordonnatrice aux affaires pédagogiques - SP | Stéphanie Chevance, coordonnatrice aux affaires universitaires | Geneviève Coiteux, coordonnatrice - MF  
Marie-Anik Laplante, coordonnatrice aux affaires syndicales | Djenimory Keita, technicien comptable | Vicki Portelance, adjointe de direction et coordonnatrice aux événements  
Océane Bruletout, adjointe de direction

Retourner toute correspondance ne pouvant être livrée au Canada à :

FMRQ - 510-630, rue Sherbrooke Ouest, Montréal, QC H3A 1E4

Tél. : 514 282-0256 ou 1 800 465-0215

fmrq.qc.ca - info@fmrq.qc.ca - Abonnement annuel : 20 \$

ISBN / ISSN : Convention de la poste / Publication : 1484699



## VOUS APPROCHEZ DE LA FIN DE VOTRE RÉSIDENCE? VOICI UN GUIDE POUR FACILITER LA RECHERCHE D'UN POSTE

La FMRQ œuvre quotidiennement à faire en sorte que votre résidence puisse être à la hauteur de vos attentes et votre formation postdoctorale de la plus haute qualité qui soit. La Fédération agit également pour assurer des conditions de travail qui respectent votre bien-être physique et psychologique. Cependant, nous ne nous limitons pas à agir uniquement sur les conditions de la résidence puisque beaucoup de notre travail porte également sur vos futures conditions de pratique et les conditions dans lesquelles vous serez appelé-e-s à rechercher des postes qui correspondent à vos intérêts professionnels et personnels. C'est ce dernier aspect du travail de la Fédération auquel ce numéro du Bulletin est consacré.

Dans les pages qui suivent, vous trouverez ainsi toute l'information concernant la recherche d'un poste en pratique en médecine familiale, ainsi que dans les autres spécialités (ces fameux PREM et PEM). Vous y trouverez également la démarche à suivre pour obtenir un permis d'exercice auprès du Collège des médecins du Québec (CMQ), les démarches entourant l'assurance responsabilité professionnelle, l'inscription à la Régie de l'assurance maladie du Québec (RAMQ) et quelques autres aspects liés à la pratique autonome de la médecine.

Que vous prépariez une pratique en milieu urbain ou rural, que vous souhaitiez réaliser une formation complémentaire/*fellowship* ailleurs au Canada ou à l'étranger, que vous souhaitiez pratiquer en cabinet ou en milieu hospitalier, vous trouverez dans ce numéro du *Bulletin* des informations pertinentes sur tous ces aspects, notamment sur les avantages financiers liés à une pratique en région, sur les enjeux du choix de milieu de pratique et à qui vous adresser dans vos démarches. Vous y trouverez également des informations sur les examens de certification et les enjeux liés à la rémunération, notamment les majorations dans certaines régions.

Près de mille membres ont pu cette année rencontrer les représentant-e-s de plus d'une centaine d'établissements, installations et cliniques offrant des postes en pratique dans le cadre de la Journée carrière de la FMRQ tenue le 4 octobre dernier au Palais des congrès de Montréal. Les membres ont pu y rencontrer des personnes chargées du recrutement et possiblement de futur-e-s collègues en visitant les stands d'information représentant toutes les régions du Québec et même d'autres provinces canadiennes, dans un cadre unique où la quasi-totalité du réseau de la santé est réuni sous un même toit. Cette journée est un moment extraordinaire pour vous informer, mais aussi pour faire valoir vos attentes quant à votre pratique future. Des représentant-e-s du ministère de la Santé et des Services sociaux (MSSS) étaient même sur place pour répondre à vos questions.

Ce numéro du *Bulletin* vise donc à vous aider à assurer le meilleur des suivis à vos démarches, que vous ayez pu ou non participer à la Journée. Si jamais vous ne trouvez pas de réponse à vos questions dans les pages qui suivent ou sur notre site Internet [www.fmrq.qc.ca/postes-pem-prem](http://www.fmrq.qc.ca/postes-pem-prem) où se trouvent différents guides dont le *Guide sur la personnalisation et la prolongation volontaire de la résidence en médecine familiale*, n'hésitez jamais à nous contacter directement. La FMRQ offre un service personnalisé et confidentiel en tout temps pour la recherche d'un poste au Québec. Vous pouvez communiquer avec le personnel de la FMRQ sur les PREM et les PEM en écrivant à [prem-mf@fmrq.qc.ca](mailto:prem-mf@fmrq.qc.ca), pour la médecine de famille, et à [pem-sp@fmrq.qc.ca](mailto:pem-sp@fmrq.qc.ca), pour les autres spécialités.

Nous sommes bien sûr toujours disponibles pour vous soutenir pour tout enjeu lié à votre résidence, que cet enjeu soit de nature pédagogique ou syndicale, lié à votre santé ou votre bien-être ou vos perspectives de carrière. Bonne lecture!

Ghassen Soufi, M.D.  
Président

# I

## LA MÉDECINE FAMILIALE



Dans les pages qui suivent, vous trouverez l'information concernant le processus d'octroi des PREM en médecine familiale. La section débute avec un lexique pour faciliter la compréhension des règles et comprend tous les détails concernant la procédure pour l'obtention d'un PREM, d'un PREM en GMF-U ou d'un PEM en établissement, la règle du 55 % - 45 %, les activités médicales particulières (AMP) et le dépannage.

### LEXIQUE

#### **AMP (Activité médicale particulière)**

Liste d'activités médicales énumérées dans la *Loi sur les services de santé et les services sociaux* et comportant une dimension prioritaire. Les modalités de la participation des médecins à des AMP ont été déterminées par entente particulière intervenue entre le Ministre et la FMOQ.

Après l'obtention d'un avis de conformité au PREM, le ou la médecin comptant 15 ans de pratique et moins, se doit de choisir une AMP offerte par la région pour répondre aux besoins locaux. Cette AMP se fera dans l'un des services nommés, à raison d'une équivalence de 12 heures par semaine.

#### **Avis de conformité**

Les médecins de famille qui exercent dans le cadre du régime d'assurance maladie du Québec sont soumis-e-s à l'Entente particulière relative au respect des plans régionaux d'effectifs médicaux. Conformément à cette entente, le ou la médecin doit obtenir un avis de conformité au PREM auprès du Département régional de médecine générale (DRMG) de la région de pratique visée. L'obtention de cet avis de conformité implique un engagement à maintenir la majorité de sa pratique, soit 55 % et plus de ses jours de facturation, dans un sous-territoire de cette région (RLS). La terminologie couramment utilisée « avoir un PREM » signifie en fait détenir un avis de conformité au PREM d'une région visée.

#### **Besoins universitaires (PREM GMF-U)**

Avis de conformité réservé aux médecins qui veulent faire de l'enseignement. Il s'agit de places réservées en enseignement pour combler des besoins académiques prioritaires.

### ATTENTION

Pour ce type de PREM, c'est la direction du programme de médecine familiale de la faculté concernée qui sélectionne la candidate ou le candidat et qui confirme son choix auprès du DRMG de sa région ainsi que du MSSS avant le 31 octobre.

#### **Critères de sélection**

Lorsque le nombre de postulant-e-s dépasse le nombre de places disponibles au PREM, une sélection est faite par entrevue. Cette sélection se fait principalement sur l'intérêt à exercer dans les besoins prioritaires identifiés par le DRMG.

#### **Dépannage**

##### *Dépannage à temps partiel*

Un-e médecin qui détient un avis de conformité mais qui souhaite effectuer du dépannage à temps partiel. À noter que cette pratique est calculée dans le ratio du 55 % - 45 %.

##### *PREM dépannage exclusif*

Un-e médecin qui souhaite exercer exclusivement dans le cadre du mécanisme de dépannage peut obtenir une dérogation tenant lieu d'avis de conformité si des places sont disponibles. La demande doit être faite lors de l'inscription au dépannage au Centre national Médecins-Québec. Pour s'inscrire au dépannage, les médecins doivent détenir un permis d'exercice du Collège des médecins du Québec (CMQ) et une assurance responsabilité correspondant aux secteurs d'activité visés par sa pratique en dépannage. Une pratique est considérée comme exclusive lorsqu'elle représente 95 % et plus de la totalité des journées de facturation.

## LA MÉDECINE FAMILIALE

### Désistement à un PREM

En tout temps, il vous est possible de vous désister d'un PREM si vous n'avez pas débuté votre pratique.

### DRMG (*Département régional de médecine générale*)

Chaque région possède un département régional de médecine générale qui est composé de la totalité des médecins omnipraticiens de la région qui reçoivent une rémunération de la *Régie de l'assurance maladie du Québec*. Les responsabilités du DRMG sont exercées par un Comité de direction formé de médecins membres du département. Le DRMG a notamment pour mandat de faire des recommandations au sujet des PREM, des services médicaux généraux et des AMP. Il définit et propose un plan régional d'organisation de services médicaux généraux et un réseau d'accessibilité aux soins médicaux généraux.

#### *Chef du DRMG*

#### *Chef du département régional de médecine générale*

Le ou la chef du département régional de médecine générale a la responsabilité d'autoriser et de signer les avis de conformité.

### Établissement de santé

Un établissement de santé est un regroupement d'installations de santé (hôpital, CLSC, CHSLD, etc.) qui couvre les services d'une région donnée. Après l'adoption de la loi 10 en 2015, le Ministre a regroupé les 182 établissements de santé existants en 34 établissements. Le réseau est complété par les centres hospitaliers universitaires et des instituts.

### Installation

Une installation est un lieu physique de dispensation des soins de santé. On parle ici des hôpitaux, des CLSC, des CHSLD, des centres de réadaptation, etc. qui sont regroupés sous un établissement de santé au sens de la loi.

### Journée de facturation

Une journée de facturation n'est comptabilisée que si la rémunération associée à cette journée est égale ou supérieure à 523 \$. Une demi-journée peut être comptabilisée si la rémunération associée à cette demi-journée est égale ou supérieure à 261,50 \$ et inférieure à 523 \$.

### MIR (*Mobilité interrégionale*)

Statut d'un-e médecin qui a effectué un minimum de 200 jours travaillés (synonyme de « médecin déjà en pratique »).

### Non-respect des conditions de l'avis de conformité

Le ou la médecin qui ne respecte pas son engagement à effectuer 55 % et plus de ses journées de facturation dans le territoire visé par son avis de conformité au PREM est sujet à une réduction de 30 % de sa rémunération totale pour l'année en cause, soit du 1<sup>er</sup> mars au 28 ou 29 février. Le ou la médecin est avisé-e par la *Régie de l'assurance maladie du Québec* (RAMQ) vers le 1<sup>er</sup> septembre de l'année suivante.

Il est toutefois possible de demander une exemption; le dossier sera alors étudié par le comité paritaire MSSS-FMOQ chargé de l'Entente particulière au respect des PREM.

### Nouveau facturant

Les « nouveaux facturants » sont les médecins qui n'ont pas encore complété au moins 200 jours de pratique dans le cadre du régime public d'assurance maladie du Québec. Pendant ces 200 jours de pratique, les médecins doivent avoir détenu un avis de conformité valide au PREM de la région ou obtenu une dérogation tenant lieu d'avis de conformité au PREM.

### PEM

#### *Plan d'effectifs médicaux d'une installation, d'un établissement de santé*

En médecine familiale, on utilise le terme PEM pour désigner les postes en milieu hospitalier. Il est nécessaire d'avoir un PEM pour pouvoir travailler en milieu hospitalier.

### Période initiale de dépôt des candidatures

La période initiale d'application se déroule chaque année du 15 octobre au 31 octobre.

### Pratique sans avis de conformité

Les médecins qui exercent dans le cadre du régime d'assurance maladie du Québec (RAMQ) sans avoir obtenu un avis de conformité au PREM auprès du *Département régional de médecine générale* (DRMG) d'une région subiront une réduction de 30 % de leur rémunération totale. De plus, ces médecins se verront imposer un délai de carence de 5 ans avant de pouvoir faire une demande d'avis de conformité dans cette région.

### PREM (*Plans régionaux d'effectifs médicaux*)

Les PREM en médecine de famille autorisent, pour chaque région administrative du Québec, une cible (quantitative) pour le recrutement de médecins de famille qui permet de répartir équitablement l'ajout d'effectifs. Ces plans sont revus chaque année en fonction des écarts observés entre les effectifs en place et les besoins à combler dans chacune des régions. Ils tiennent compte de la mobilité des médecins déjà en exercice et du nombre attendu de nouveaux médecins. Les différentes régions du Québec ne bénéficiant pas toutes du même niveau d'accessibilité aux soins de santé, les plans régionaux d'effectifs médicaux (PREM) visent à assurer à la population une plus grande équité d'accès aux services médicaux.

En médecine familiale, on utilise le terme PREM pour désigner les postes accordés dans une des 18 régions administratives, avec un engagement prioritaire dans un réseau local de services (RLS). L'obtention d'un avis de conformité implique un engagement à maintenir la majorité de sa pratique, soit 55 % et plus de ses jours de facturation, dans un sous-territoire (RLS) de la région où le PREM a été accordé.

[Le PREM n'est pas associé à un type de pratique mais bien à un lieu de pratique.](#)

## LA MÉDECINE FAMILIALE

### Région

Le Québec est divisé en 18 régions administratives. Lorsque vous faites une demande d'avis de conformité, vous le faites auprès d'une de ces régions :

Région 1 – Bas-Saint-Laurent

Région 2 – Saguenay-Lac-St-Jean

Région 3 – Capitale-Nationale

Région 4 – Mauricie-Centre-du-Québec

Région 5 – Estrie

Région 6 – Montréal

Région 7 – Outaouais

Région 8 – Abitibi-Témiscamingue

Région 9 – Côte-Nord

Région 10 – Nord du Québec

Région 11 – Gaspésie-Iles-de-la-Madeleine

Région 12 – Chaudière-Appalaches

Région 13 – Laval

Région 14 – Lanaudière

Région 15 – Laurentides

Région 16 – Montérégie

Région 17 – Nunavik

Région 18 – Terres-Cries-de-la-Baie-James

### RLS (Réseau local de services)

Chaque région est divisée en sous-territoires. Vous détenez donc un avis de conformité au PREM d'une région avec un engagement prioritaire dans un sous-territoire (RLS).

### LA PORTÉE D'UN AVIS DE CONFORMITÉ AU PREM

Les places au PREM ont une portée géographique et ne sont rattachées d'aucune manière à une installation, un cabinet ou une activité spécifique. Malgré cela, le DRMG doit, dans le cadre du mandat qui lui est confié, identifier les besoins prioritaires de sa région, que ce soit en première ou en deuxième ligne. L'identification des besoins devrait guider le DRMG dans le choix des candidat-e-s lorsqu'il y a plus de demandes que de places au PREM. De même, les besoins identifiés dans une sous-région guideront les candidat-e-s dans le choix du lieu et des activités.

### ENTRÉE EN VIGUEUR DES PREM

Le PREM d'une année entre en vigueur le 1<sup>er</sup> décembre de l'année précédente et prend fin le 30 novembre. Par exemple, le PREM 2025 entrera en vigueur le 1<sup>er</sup> décembre 2024 et prendra fin le 30 novembre 2025.

### OBTENIR UN PREM EN MÉDECINE FAMILIALE

#### Dépôt d'une demande d'avis de conformité

La période initiale de dépôt des candidatures s'échelonne, inclusivement, du 15 au 31 octobre de l'année courante. Toutes les demandes reçues au cours de cette période sont réputées être reçues le 31 octobre.

Il n'est pas possible de soumettre une demande d'avis de conformité au PREM de l'année suivante avant le 15 octobre de l'année courante. Les candidatures déposées après le 31 octobre sont traitées à la fin du processus, à compter du 14 février 2025.

### À NOTER

Les candidat-e-s ayant postulé après le 31 octobre se verront attribuer une place en fonction de la date et de l'heure de réception de leur demande d'avis de conformité, et ce, à compter du 14 février 2025.

Toutes les demandes d'obtention d'avis de conformité sont transmises par le ou la candidat-e au MSSS en complétant le formulaire électronique d'avis de conformité aux PREM 2025 à cet effet (disponible sur le site du MSSS). Ce formulaire est le seul et unique document à remettre.

Le MSSS envoie un accusé de réception à chaque candidat-e ayant soumis une demande.

Toute réponse de la part d'un DRMG à la suite du dépôt d'une demande d'avis de conformité doit se faire par courriel.

#### Traitement d'une demande d'avis de conformité par le DRMG

La période initiale de traitement des demandes d'avis de conformité se déroule du 1<sup>er</sup> novembre 2024 au 13 décembre 2024.

Entre le 1<sup>er</sup> novembre et le 11 novembre 2024 inclusivement, le MSSS transmet les candidatures reçues aux DRMG des régions sélectionnées par le ou la candidat-e.

Lorsque le nombre de places disponibles au PREM d'un sous-territoire figurant au premier choix des candidat-e-s est inférieur ou égal au nombre de demandes reçues pour ce sous-territoire, aucune sélection n'est faite et le DRMG doit délivrer l'avis de conformité.

Lorsque les candidatures reçues pour un sous-territoire excèdent le nombre de places disponibles au PREM de ce sous-territoire, toutes les candidatures sont soumises à une évaluation du DRMG par le biais d'une entrevue. Cette évaluation doit respecter le processus de sélection qui suit.

#### EXEMPLES

1. Il y a moins de candidat-e-s que de postes – sélection automatique – toutes ces personnes obtiennent leur PREM :
  - 10 candidat-e-s appliquent dans le RLS de Verdun comme 1<sup>er</sup> choix
  - Le RLS de Verdun dispose de 12 PREM
  - Les 10 candidat-e-s obtiennent leur PREM automatiquement
2. Il y a plus de candidat-e-s que de postes – sélection par entrevue :
  - 15 candidat-e-s appliquent dans le RLS de Verdun comme 1<sup>er</sup> choix
  - Le RLS de Verdun dispose de 12 PREM
  - TOUTES ces personnes sont rencontrées en entrevue

## LA MÉDECINE FAMILIALE

### Processus de sélection

Si les candidatures reçues excèdent le nombre de places disponibles selon le PREM, le DRMG procède à une sélection des candidat-e-s en appliquant la démarche suivante :

- Un comité de sélection est formé ;
- Le DRMG établit des critères de sélection des candidats. Les critères de sélection doivent se limiter aux compétences du DRMG ;
- La totalité des candidat-e-s sont rencontré-e-s en entrevue individuellement.

### Entrevue et critères de sélection

Les entrevues sont réalisées en personne, mais elles pourraient exceptionnellement être réalisées à distance à l'aide d'un support permettant un contact visuel (ex. : Zoom).

Les objectifs de l'entrevue sont les suivants :

- **Recueillir les intentions quant aux intérêts professionnels et aux activités envisagées;**
- Apprécier le niveau de connaissances des particularités régionales, la démarche effectuée, la raison de ce choix du ou de la candidat-e;
- Apprécier l'expérience acquise, le cheminement de carrière, les réalisations, les défis et les objectifs;
- Apprécier le niveau de connaissance du réseau de la santé;
- Apprécier la personnalité, les capacités et le comportement par le biais de mises en situation qui permettent aux candidat-e-s de démontrer leurs qualités;
- Fournir les informations pertinentes sur la région;
- Répondre aux questions du ou de la candidat-e.

La tenue des entrevues doit être conforme aux modalités d'embauche établies par la *Commission des droits de la personne et des droits de la jeunesse*.

### ATTENTION

En ce qui concerne la prise en charge, c'est votre intérêt pour ce type de pratique qui devrait être questionné et non votre intérêt pour une clinique précisément.

Le choix de la clinique où vous pratiquerez votre prise en charge vous appartient.

### Acceptation et désistement

Le 13 décembre 2024, tous les DRMG répondent par écrit aux candidat-e-s en confirmant le territoire correspondant à leur 1<sup>er</sup> choix ou à leur 2<sup>e</sup> choix ou en proposant un autre sous-territoire resté vacant ou encore en les informant du refus de leur candidature.

Au plus tard le 8 janvier 2025, les candidat-e-s doivent avoir répondu par écrit au DRMG. L'absence de réponse de la part des candidat-e-s après le 8 janvier est considérée comme un refus.

Si des candidat-e-s se font offrir une place au PREM d'une région entre le 14 décembre 2024 et le 14 février 2025, ces derniers-ères auront un maximum de 5 jours pour donner leur réponse au DRMG.

Pour les avis de conformité transmis durant tout le reste de l'année, soit à compter du 15 février, les candidat-e-s ont 10 jours pour donner leur réponse.

Les candidat-e-s qui acceptent l'avis de conformité proposé par le DRMG sont retiré-e-s du processus.

Les candidat-e-s qui refusent l'avis de conformité proposé par le DRMG poursuivent le processus.

Les candidat-e-s qui ne répondent pas dans les délais impartis sont réputé-e-s s'être désisté-e-s.

Les candidat-e-s qui auraient d'abord accepté, puis se seraient désisté-e-s de leur avis de conformité devront déposer une nouvelle demande pour obtenir à nouveau un avis de conformité aux PREM. Ces nouvelles demandes seront traitées en fonction de l'ordre de réception des demandes reçues au MSSS.

### À compter du 15 février 2025

Lorsque les places sont disponibles au PREM, le principe de la première personne arrivée, première personne servie est appliqué.

Pour les avis de conformité transmis après le 15 février et pour le reste de l'année, le délai de réponse est de 10 jours.

## LA MÉDECINE FAMILIALE

### OBTENIR UN PREM GMF-U

#### CE SONT DES PLACES RÉSERVÉES AUX BESOINS UNIVERSITAIRES

Pour ce type de PREM, c'est la direction du programme de médecine familiale de la faculté concernée qui sélectionne la candidate ou le candidat.

Aussitôt qu'un-e candidat-e est pressenti-e pour combler un de ces postes, et au plus tard le 31 octobre, la directrice ou le directeur du département de médecine familiale de la faculté de médecine concernée doit confirmer son choix au MSSS et au DRMG responsable de délivrer l'avis de conformité du candidat ou de la candidate sélectionné-e.

Si, au 31 octobre, aucune candidature GMF-U n'est recommandée pour les priorités identifiées, l'avis de conformité au PREM sous-territorial est alors libéré et retourne dans la marge de manœuvre régionale. La place au PREM n'est alors plus réservée pour un poste GMF-U et pourra être attribuée à un-e autre candidat-e qui ira combler d'autres priorités disponibles.

Lorsqu'une candidature académique se manifeste en cours d'année pour combler un recrutement prioritaire GMF-U, le recrutement sera possible pourvu que le candidat ou la candidate soit sélectionné-e par la directrice ou le directeur de département de médecine familiale de la faculté de médecine concernée et qu'une place au PREM du sous-territoire soit disponible.

Lorsqu'un recrutement sert à combler des besoins académiques prioritaires, le DRMG pourra, à certaines conditions et sous réserve de l'approbation du Comité de gestion des effectifs médicaux (COGEM) en médecine familiale, accorder un avis de conformité en surplus de sa cible régionale de recrutements autorisés. Le ou la médecin visé-e par le recrutement doit :

- Se qualifier en mobilité interrégionale et compter au moins trois années de pratique active au sens de l'annexe II de l'EP-PREM ;
- Avoir obtenu la recommandation de la direction du département universitaire de médecine de famille de la faculté de médecine concernée;
- Avoir le profil de pratique attendu selon les orientations reconnues par le COGEM;
- Effectuer la totalité de ses inscriptions de patient-e-s au sein du GMF-U concerné.

### MÉDECIN DE FAMILLE CHERCHEUR/CHERCHEUSE EN DÉBUT DE CARRIÈRE

Un-e médecin de famille chercheur/chercheuse peut, sur recommandation du comité conjoint d'évaluation, être considéré-e, en sus des places autorisées au PREM par le Ministre, à titre de clinicien-chercheur/clinicienne-chercheuse en début de carrière, si les conditions suivantes sont respectées :

- Il ou elle doit s'engager à maintenir ce profil pendant cinq ans, nonobstant la survenue d'un événement majeur ou d'une grossesse;
- Il ou elle doit consacrer un minimum de 50 % de ses activités professionnelles à la recherche;
- Tant que ce niveau d'activité de recherche est maintenu, ses activités professionnelles en recherche clinique seront substituées aux activités médicales particulières (AMP);
- Le nombre de ces postes sera de quatre par année, soit un par faculté de médecine;

- Les places non comblées au PREM d'une année ne pourront être reportées à une année subséquente;
- Les demandes d'avis de conformité sont déposées lors de la nomination du candidat ou de la candidate par l'université concernée.

Pour effectuer une demande, le ou la chef-fe de département universitaire doit soumettre au COGEM une demande d'autorisation de recrutement en sus de la cible autorisée par le Ministre. Les documents suivants doivent être joints à la demande :

- Lettre d'appui qui doit confirmer l'engagement du ou de la médecin relativement à son pourcentage d'activité dédié à la recherche;
- Lettre d'engagement de l'université;
- Recommandation favorable du comité conjoint d'évaluation.

Une fois le recrutement autorisé par le COGEM, la personne retenue doit soumettre une demande d'exemption au Comité paritaire AMP, afin de pouvoir être exempté-e de l'application des pénalités prévues par l'Entente particulière relative aux AMP. Si les activités professionnelles en recherche devaient être en deçà de 50 %, une adhésion aux AMP en fonction des AMP disponibles dans la région devra être faite.

### LES BOURSIERS ET BOURSIÈRES

Vers la fin mai, le MSSS transmet aux DRMG éligibles, la liste des boursiers et boursières à désigner pour la prochaine année, ainsi que le formulaire d'intérêt à remplir pour l'obtention de boursiers et boursières pour leur région.

Vers la fin juin, les DRMG doivent informer le MSSS du nombre demandé, des territoires ciblés pour leur installation et des candidatures pressenties à l'aide du formulaire dûment rempli.

Les boursiers et boursières sont informé-e-s de la liste des régions et des territoires qui leur sont accessibles. Le 30 septembre est la date maximale pour exprimer leurs préférences quant au territoire de désignation.

Au début d'octobre, le Comité consultatif MSSS-FMOQ analysera les demandes et fera ses recommandations au Ministre pour la désignation des boursiers et boursières.

Au plus tard le 15 octobre de l'année courante, le DRMG est informé de la liste des boursiers et boursières dont la désignation est recommandée officiellement pour sa région et pour laquelle une place au PREM devra être réservée.

Au plus tard le 15 octobre, les boursiers et boursières sont informé-e-s de la recommandation relative à leur région de désignation et de leur obligation à déposer une demande d'avis de conformité au PREM pour cette région entre le 15 et le 31 octobre de l'année en cours. Après le 31 octobre, les boursiers et boursières qui n'ont pas déposé leur demande d'avis de conformité pour la région recommandée sont réputé-e-s s'être désisté-e-s de leur engagement.



## LA MÉDECINE FAMILIALE

Le DRMG a l'obligation d'accorder un avis de conformité au PREM aux boursiers et boursières recommandé-e-s pour sa région et qui auront déposé leur avis de conformité dans les délais prescrits. Le DRMG informe ensuite le MSSS du lieu où il déploiera les services des boursiers et boursières recommandé-e-s pour sa région pour entériner officiellement la désignation.

À moins d'une décision contraire du MSSS, la désignation des candidat-e-s boursiers et boursières demeure valide en dépit d'un éventuel report du début de pratique. Dans pareille situation et afin de respecter le délai d'installation de 12 mois prévu à l'Entente particulière, les candidat-e-s sont enjoint-e-s de déposer une demande d'avis de conformité au PREM de l'année suivante permettant ainsi de libérer la place pour un-e candidat-e non boursier/boursière qui s'installerait dans l'intervalle.

### OBTENIR UN PEM EN ÉTABLISSEMENT

#### (pour les médecins de famille)

#### Identification des secteurs d'activité autorisés à recruter et besoins prioritaires

Le DRMG, en collaboration avec les directions des services professionnels (DSP) de sa région et ses partenaires territoriaux, dresse une liste, par sous-territoire, des secteurs d'activité en besoin de recrutement dans sa région.

Le DRMG fait connaître par le biais de son site Internet la liste des besoins de recrutement en établissement ainsi que la liste des besoins prioritaires pour le suivi des patient-e-s en première ligne dans les cabinets médicaux.

Pour solliciter un avis de conformité en établissement :

- Vous devez envoyer votre formulaire de demande de nomination à la direction générale de l'établissement;
- Votre demande sera étudiée par le comité exécutif du CMDP;
- Le chef de département, le chef de service ou la direction des services professionnels où vous souhaitez exercer pourra vous aider dans vos démarches.

### VOS OBLIGATIONS LIÉES À VOTRE AVIS DE CONFORMITÉ AU PREM

#### Délai d'installation

Pour être éligible à l'obtention d'un avis de conformité à un PREM, un-e candidat-e doit s'engager à débiter sa pratique dans cette région **dans les 12 mois suivant la date de réception de sa demande d'obtention d'un avis de conformité par le MSSS**.

Il est toutefois possible de demander de reporter la date de début de pratique pour une période maximale de 6 mois. Il appartient au DRMG d'accepter ou de refuser la demande de report pour des raisons jugées justes et équitables.

#### La règle du 55 % - 45 %

Les médecins doivent consacrer au moins 55 % de leurs journées de facturation, sur base annuelle, dans le sous-territoire où l'avis de conformité au PREM est détenu.

Une journée est considérée dès lors que le ou la médecin a facturé au moins 523 \$ dans le territoire. Une demi-journée est considérée avec une facturation entre 261,50 \$ et 523 \$.

La répartition de la pratique des médecins est évaluée sur une base annuelle des jours travaillés, soit du 1er mars au 28-29 février de l'année suivante, à compter de la date de délivrance de l'avis de conformité au PREM.

Si un-e médecin débute en cours d'année, le calcul se fait au prorata, selon la date de délivrance de l'avis de conformité.

Un-e médecin peut donc consacrer jusqu'à 45 % de ses jours de facturation à l'extérieur du territoire où l'avis de conformité est détenu, soit dans un autre RLS de la même région, dans une des 17 autres régions du Québec ou en dépannage à temps partiel.

\* Attention, actuellement seule la région de la Capitale-Nationale est soumise à la règle suivante (à l'exception des sous-territoires de Portneuf et de Charlevoix) : un-e médecin qui ne détient pas d'avis de conformité de cette région ne peut y effectuer plus de 5 % de ses journées de facturation.

### ACTIVITÉS MÉDICALES PARTICULIÈRES (AMP)

Les AMP sont issues de la Loi sur les services de santé et les services sociaux. Les médecins ayant 15 ans et moins de pratique doivent obligatoirement y adhérer. Le non-respect de l'Entente relative aux AMP peut entraîner une réduction de 30 % de la rémunération.

C'est le DRMG qui gère les AMP des médecins de sa région. Il les attribue selon un ordre établi et selon les besoins prioritaires de sa région. Si plusieurs AMP sont disponibles, il y a possibilité de s'entendre avec le DRMG. La signature se fait au plus tard à la fin du premier trimestre complet qui suit le début de votre pratique dans la région.

Pour le PREM 2025, les médecins peuvent maintenant choisir leurs AMP au moment de la signature de leur avis de conformité au PREM.

Les AMP sont regroupées en 3 blocs de priorités :

1<sup>er</sup> BLOC : I – L'urgence/GMF-R

2<sup>e</sup> BLOC : II – La prestation en première ligne de services médicaux, d'inscription et de suivi de clientèle

III – L'hospitalisation en courte durée avec garde en disponibilité

IV – L'obstétrique

V – Le CHSLD, le centre de réadaptation (CR) ou le maintien à domicile (MAD), les trois avec garde en disponibilité

3<sup>e</sup> BLOC : VI – Toute autre activité établie par le Ministre (la liste de ces activités est disponible à l'Annexe 1 de l'Entente). Chacune d'entre elles doit cependant être approuvée par le Comité paritaire à titre d'AMP avant d'être autorisée par le DRMG.

## LA MÉDECINE FAMILIALE

Vous devez vous engager dans une de ces activités pour une équivalence de 12 heures, et ce, 44 semaines par année. Voici la liste des équivalences reconnues pour chacun des secteurs d'activités identifié :

- **Urgence** : 16 quarts de garde de 8 heures par trimestre.
- **Prise en charge** : 500 patient-e-s inscrit-e-s (vulnérables et non vulnérables).
- **Hospitalisation** : 18 lits actifs par jour, une semaine sur cinq incluant la garde en disponibilité.
- **CHLSD** : 50 lits sur une base hebdomadaire incluant la garde en disponibilité.
- **Soutien à domicile** : 10 visites à domicile par semaine auprès de bénéficiaires faisant partie du programme SAD du CLSC.
- **Obstétrique** : 15 accouchements par trimestre incluant la garde en disponibilité.
- **Soins palliatifs** : 10 lits sur une base hebdomadaire incluant la garde en disponibilité.
- **URFI** : 20 lits sur une base hebdomadaire incluant la garde en disponibilité.

\* À noter que le DRMG peut choisir des AMP exclusives, c'est-à-dire l'équivalence de 12 heures par semaine dans un seul secteur d'activité, ou alors des AMP mixtes, c'est-à-dire deux types d'activités et donc une équivalence de 6 heures par semaine pour chaque type d'activité.

### SI VOUS PRATIQUEZ SANS PREM

(dans le réseau public et non dans le cadre d'une pratique privée)

- Votre rémunération sera réduite de 30 %;
- Vous ne pourrez pas faire de demande d'avis de conformité dans cette région avant cinq ans;
- Vous conserverez le statut de « nouveau facturant »;
- Par ailleurs, si vous obtenez un avis de conformité dans une autre région et y travaillez pendant trois ans, vous pourrez par la suite demander un poste dans la région où vous aurez pratiqué sans PREM.

### MÉDECINS DE RETOUR DE RÉGION ÉLOIGNÉE APRÈS 3 ANS DE PRATIQUE CONTINUE

Un avis de conformité au PREM ne peut être refusé au médecin qui a exercé de façon continue pendant au moins trois ans dans un des territoires figurant à l'Annexe XII de l'Entente FMOQ-MSSS, et ce, même si le PREM est complet :

- Le ou la médecin doit prendre un engagement de pratique principale dans un sous-territoire;
- La pratique faite dans le cadre du mécanisme de dépannage n'est pas considérée dans le calcul de la pratique principale en région éloignée;
- Une pratique principale est dite continue si elle est exercée sans interruption de plus de 24 mois dans une ou plusieurs régions visées à l'Annexe XII de l'Entente.

L'octroi des avis de conformité aux médecins de retour de région éloignée évolue selon la période d'application et l'état de comblement du PREM.

1. Le ou la médecin de retour de région éloignée après trois ans de pratique continue et qui applique au cours de la période initiale de candidature sera priorisé-e par le DRMG pour l'obtention d'une place dans le sous-territoire de son choix dans lequel des places MIR (mobilité interrégionale) sont affichées.
2. Si le nombre de médecins de retour de région éloignée excède le nombre de places disponibles dans un sous-territoire donné, le DRMG devra faire une sélection. Les médecins de retour de région non sélectionné-e-s se verront offrir prioritairement un sous-territoire dans lequel des places sont disponibles.
3. Après la période initiale de candidature, et aussi longtemps que le PREM d'une région n'est pas comblé, le ou la médecin de retour de région éloignée doit obtenir un avis de conformité au PREM d'un sous-territoire non comblé en MIR.
4. Lorsque toutes les places au PREM d'une région sont comblées, le DRMG soumet au ou à la médecin éligible à cette règle une liste comptant un minimum de trois sous-territoires parmi lesquels il ou elle pourra faire un choix pour obtenir un avis de conformité.

Tant que le PREM de la région n'est pas complet, le ou la médecin de retour de région éloignée ne peut être comptabilisé-e en surplus du PREM.

### OPTER POUR LE DÉPANNAGE

Le mécanisme de dépannage permet aux médecins de venir en aide aux milieux désignés par le Comité paritaire MSSS-FMOQ dans quatre secteurs d'activité, soit l'urgence, la courte durée, l'anesthésiologie et l'obstétrique.

Il existe deux situations dans lesquelles les médecins peuvent exercer dans le cadre du mécanisme de dépannage :

#### I. PREM DÉPANNAGE EXCLUSIF

Détenir une dérogation tenant lieu d'avis de conformité pour dépannage exclusif avec un engagement d'y exercer au moins 95 % de ses jours de facturation sur base annuelle.

#### II. DÉPANNAGE À TEMPS PARTIEL

Détenir un avis de conformité d'une région et être inscrit à titre de médecin dépanneur. Dans ce scénario, les médecins doivent maintenir leur engagement de pratique majoritaire (55 % de leurs jours de facturation) dans le territoire où l'avis de conformité au PREM est signé.

Guide d'information à l'intention des médecins omnipraticiens dépanneurs : [h38.pub.msss.rtss.qc.ca/Fichiers/H38\\_Depannage\\_20181011132054.pdf](https://h38.pub.msss.rtss.qc.ca/Fichiers/H38_Depannage_20181011132054.pdf)

Formulaire d'inscription au mécanisme de dépannage : [h38.pub.msss.rtss.qc.ca/Fichiers/H38\\_Depannage\\_20190830142914.pdf](https://h38.pub.msss.rtss.qc.ca/Fichiers/H38_Depannage_20190830142914.pdf)

# 2

## LES AUTRES SPÉCIALITÉS

Détenir un poste au plan d'effectifs médicaux (PEM) d'un établissement est un prérequis pour y dispenser des soins dans toutes les spécialités médicales, chirurgicales et de laboratoire. Un-e médecin peut obtenir des privilèges dans plus d'un établissement, mais ne sera comptabilisé-e qu'au PEM de l'établissement où il ou elle effectue la majorité de sa pratique. De plus, il est possible d'obtenir des privilèges de « membre associé » au PEM d'un autre établissement, avec l'accord du directeur ou de la directrice des services professionnels des deux établissements concernés. Cette mesure vise à assurer le respect des obligations du médecin dans l'établissement où il détient son PEM, tout en lui permettant de contribuer à pallier un manque d'effectifs ou à offrir une expertise particulière à cet autre établissement.

En décembre 2020, le ministère de la Santé et des Services sociaux du Québec a rendu public son plan quinquennal des postes dans les spécialités autres que la médecine familiale, pour les années 2021 à 2025. Ce plan permet aux finissant-e-s de vérifier où se trouvent les postes vacants. Les PEM sont affichés en fonction de l'année de leur entrée en vigueur, par spécialité et par établissement sur le site du ministère, lequel est mis à jour sur une base mensuelle. Vous pouvez consulter le tableau sur le site du MSSS sous Plans régionaux d'effectifs médicaux/pour la médecine spécialisée/postes disponibles, à l'adresse suivante :

<https://www.msss.gouv.qc.ca/professionnels/medecine-au-quebec/plans-d-effectifs-medicaux-pem-en-specialite/#postes-disponibles-medecine-specialisee>

L'affichage des postes sur le tableau du MSSS se fera encore par établissement cette année, plutôt que par installation (hôpital). La FMRQ et la Fédération des médecins spécialistes du Québec (FMSQ) continuent de réclamer l'affichage des postes par installation (hôpital).



Par ailleurs, il est important de savoir qu'il est possible que l'établissement qui vous octroie un poste exige de vous que vous pratiquiez dans deux de ses installations sur un même PEM, en fonction des besoins identifiés dans les différentes régions couvertes par ledit établissement.

Enfin, si un établissement juge qu'il a des besoins allant au-delà du nombre de postes qui lui ont été accordés dans le plan, il pourra faire une demande de dérogation pour ajouter un poste à son plan d'effectifs médicaux (PEM). Les règles entourant les demandes de dérogation sont disponibles dans le document sur les **Règles de gestion – Plan d'effectifs médicaux en spécialité** (<https://publications.msss.gouv.qc.ca/msss/fichiers/2023/23-943-06W.pdf>) qui est affiché sur le site de la FMRQ.

### RÈGLES LIÉES AUX DÉPARTS À LA RETRAITE...

#### Avantageuses pour les finissant-e-s

En mars 2021, de nouvelles règles de gestion des effectifs médicaux en spécialité ont été rendues publiques par le MSSS, à la suite de négociations entre la FMSQ et le MSSS. Ces règles sont en vigueur depuis le 1er janvier 2021. Nous reprenons ci-après celles qui visent les conditions de fin de carrière des médecins spécialistes membres de la FMSQ, mais qui font en sorte, par la même occasion, de libérer des PEM à temps plein, notamment pour les finissant-e-s.

## LES AUTRES SPÉCIALITÉS

### RÈGLES LIÉES AUX DÉPARTS À LA RETRAITE... [SUITE]

#### Gestion de fin de carrière

- Les médecins spécialistes âgés de 63 ans peuvent réduire leur pratique à 50 % en établissement pendant deux ans.
- Les médecins spécialistes âgés de 65 ans et plus peuvent pour leur part réduire leur pratique en établissement pendant trois ans en contribuant 20 % de leur pratique usuelle en établissement (équivalent d'un jour/semaine).
- L'adhésion à ces modalités est sur une base volontaire et nécessite l'assentiment du chef de service/département.
- Cette mesure fait en sorte de libérer un PEM à temps complet pour un-e finissant-e ou tout autre médecin déjà en pratique.
- Il est à noter qu'un médecin qui se prévaut de la règle des 63-64 ans (50 % de sa pratique pendant deux ans) pourra postuler, par la suite, au programme offert aux 65 ans et plus (20 % de la pratique pendant trois ans).

#### Départs à la retraite

- Les médecins en pratique peuvent confirmer leur départ à la retraite à l'établissement trois ans avant la date de fin de leur association avec l'établissement. **Le chevauchement avec un successeur demeure toutefois de six mois seulement.**

#### Pratique sans PEM en début de carrière

- Les nouveaux certifiés peuvent pratiquer dans des hôpitaux en besoin important de relève sans PEM pour une durée de deux ans.
- Ces postes sont souvent dans des régions éloignées ou isolées.
- Après ces deux années, il est encore possible de poursuivre une carrière sans PEM, mais il faut assurer 32 semaines (160 jours) de pratique dans un même établissement présentant des besoins importants.

#### Moonlighting

- Il est toujours possible pour les médecins résident-e-s détenant un permis régulier dans une première spécialité de faire du *moonlighting*, mais cette règle prévaut normalement pour des régions ayant des besoins importants (normalement là où les PEM ne sont pas comblés).

### LE PROCESSUS D'OBTENTION D'UN PEM EN SPÉCIALITÉ

- D'abord, faites-vous connaître au sein de l'établissement où vous recherchez un poste. Si vous en avez l'occasion au préalable, prévoyez un stage dans l'installation;
- Prenez contact avec le ou la chef-fe du département, le ou la directeur-riche adjoint-e et/ou le ou la DSP;

- Lorsque vous aurez fait un choix, envoyez le formulaire de demande d'avis de nomination au directeur ou à la directrice des services professionnels de l'établissement concerné [ce formulaire est disponible au bureau du ou de la DSP];
- La demande sera ensuite évaluée par le Comité d'examen des titres, qui recommande ou non votre candidature au Conseil des médecins, dentistes et pharmaciens (CMDP), lequel fait de même par la suite auprès du conseil d'administration de l'établissement;
- Si votre demande est acceptée, le conseil d'administration de l'établissement soumet une demande pour combler ce poste auprès du ministère de la Santé et des Services sociaux, afin d'obtenir une confirmation que cette nomination est conforme au PEM de l'établissement;
- Si le MSSS accepte, il émet et transmet à l'établissement un avis de conformité au plan d'effectifs médicaux (PEM) de l'établissement;
- L'établissement (CISSS, CIUSSS, Institut, etc.) doit, dans les meilleurs délais ou au plus tard dans les 90 jours suivant la réception d'une demande d'avis de nomination, transmettre au ou à la postulant-e une décision écrite, faisant état de ses privilèges;
- Tout refus doit aussi être motivé par écrit;
- Le ou la médecin doit confirmer sa décision et l'acceptation de ses conditions de nomination par écrit dans les 60 jours suivant la date de notification, pour que ses privilèges soient validés.

**Pour les postes en milieu universitaire**, les candidat-e-s devront réaliser une formation complémentaire de trois à 12 mois. Une formation au Québec est rémunérée par la RAMQ. Une deuxième année est possible, mais seulement sur justification auprès du ministère par l'établissement. Il est à noter que les facultés de médecine auxquelles sont liés les établissements exigent souvent un minimum d'une année de formation complémentaire pour accorder un poste, en raison de la responsabilité d'enseignement qui y est liée. **Certains établissements non universitaires** peuvent aussi exiger une formation complémentaire pour combler un besoin spécifique qui répondra aux exigences de la population sur leur territoire. Par ailleurs, **une formation de six (6) mois et moins** n'exige pas l'approbation du MSSS et est négociée avec le service concerné et le vice-décanat de la faculté. Pour plus d'information sur les formations complémentaires, consultez la section à ce sujet en [page 15](#).

#### POUR DÉBUTER VOTRE PRATIQUE, VOUS DEVEZ AVOIR AU MINIMUM :

- Votre certificat de spécialiste (réussite de l'examen du Collège royal)
- La confirmation de votre participation à une séance d'information ALDO-Québec du Collège des médecins du Québec (CMQ)
- Votre permis d'exercice
- Votre preuve d'assurance responsabilité professionnelle
- Payé votre cotisation annuelle (être inscrit-e au Tableau de l'Ordre)
- Finalisé votre inscription à la Régie de l'assurance maladie (RAMQ) à des fins de facturation. Cela peut se faire par la suite, en ligne.

## LES AUTRES SPÉCIALITÉS

### LE RECRUTEMENT SUR ANTICIPATION D'UN DÉPART DANS L'ANNÉE (retraite ou autre)

Même si le PEM d'un établissement est complet, un avis de conformité peut être émis en vue d'un recrutement sur anticipation du départ d'un-e médecin ayant signifié par écrit son intention de cesser d'exercer dans l'établissement et dont la démission sera effective dans un maximum de trois ans. L'entrée en fonction du ou de la médecin recruté-e ne pourra toutefois se faire que six (6) mois avant la date de départ du ou de la médecin en place.

### LE REMPLACEMENT TEMPORAIRE

Le remplacement temporaire vise à permettre à un-e médecin d'assumer les tâches cliniques et administratives d'un-e autre médecin détenteur-riche d'un PEM, qui doit s'absenter de son poste pendant un certain temps (maladie, congé sabbatique, maternité, etc.). **Ce poste ne constitue pas un poste permanent** pour le ou la remplaçant-e qui perd ses privilèges au terme du remplacement et qui doit se trouver un autre poste. Il est aussi possible d'obtenir une autorisation d'exercer dans un établissement sans poste au PEM en cas d'urgence. Cette mesure n'est toutefois valide que pour un maximum de trois mois et ne peut être renouvelée, sauf dans des circonstances exceptionnelles déterminées par l'établissement et acceptées par le MSSS.

### LES POSTES EN RÉSEAU (PRO/PRF)

Certaines ententes permettant l'ajout de postes sont liées à un poste en réseau. Ces postes peuvent servir au recrutement d'un médecin spécialiste dans l'établissement détenant un poste ou pour le recrutement d'un-e médecin spécialiste dans un autre établissement, soit un poste en réseau facultatif (PRF), à la condition qu'une entente de service soit conclue entre deux établissements. Certains établissements disposent pour leur part d'un poste en réseau obligatoire (PRO). Ces postes sont créés lorsqu'un corridor de services est établi de façon permanente entre deux établissements (ex. CUSM et Nunavik).

#### IMPORTANT

Ces postes ne peuvent reposer sur un seul individu et doivent démontrer un engagement de toute l'équipe médicale et de l'administration des établissements à remplir les obligations qui y sont liées (corridors de service).

### LES POSTES DE CHERCHEUR-BOURSIER, CHERCHEUSE-BOURSIÈRE

Il existe certaines situations où un-e médecin peut être reconnu-e hors PREM. C'est le cas des chercheurs-boursiers et chercheuses-boursières. Il est toutefois nécessaire dans ce cas d'obtenir un PEM auprès de l'établissement où l'on souhaite pratiquer au préalable. Lorsque la personne concernée aura obtenu des subventions de recherche, son poste pourra être reconnu hors PEM par le ministère, aux fins d'embauche d'autres candidat-e-s dans le service. Les chercheurs et chercheuses doivent par la suite adhérer au *Protocole d'accord concernant la mise en place de modalités de rémunération particulière pour les chercheurs-boursiers*.

Advenant un changement dans la carrière d'un chercheur-boursier ou d'une chercheuse-boursière, il ou elle pourra demeurer au sein de son installation pour y pratiquer, même en se désistant dudit protocole. Il ou elle sera alors considéré-e en surplus du PEM, lequel sera régularisé au départ d'un-e collègue dans cette spécialité. La même règle s'applique à ceux et celles qui ont une pratique exclusive en soins palliatifs et en assistance opératoire. Pour plus de détails, veuillez consulter les *Règles de gestion des plans d'effectifs médicaux en spécialité* sur notre site dans la section réservée aux PEM en SP.

### LES RETOURS DE RÉGION (règle des trois ans)

Après trois ans de pratique continue en région éloignée ou isolée, un-e médecin ne peut se voir refuser l'entrée dans une autre région sous prétexte que le PREM de la région ou les PEM des établissements sont comblés. Toutefois, pour obtenir un poste dans un centre hospitalier universitaire, il ou elle devra répondre aux exigences de formation complémentaire et recevoir l'accord de la faculté de médecine de la région. Le ou la médecin qui se prévaut de cette règle ne pourra le faire qu'une seule fois, dans un délai maximum de 12 mois à partir de sa date de départ de l'établissement en région. Pour obtenir un poste dans une nouvelle région, il lui faudra d'abord combler les postes disponibles aux PEM de la nouvelle région d'installation. Si tous les PEM sont comblés dans sa discipline, une liste de cinq établissements déterminés selon les priorités ministérielles parmi lesquels l'individu pourra choisir lui sera transmise. Dans ces cas, le MSSS peut accorder un dépassement provisoire à l'établissement concerné. Pour obtenir la liste des régions éloignées ou désignées, veuillez communiquer avec la FMRQ à [pem-sp@fmrq.qc.ca](mailto:pem-sp@fmrq.qc.ca).

### LE RECRUTEMENT PAR DÉROGATION

Lorsque les besoins d'un établissement le justifient, le directeur ou la directrice des services professionnels (DSP) peut demander un dépassement provisoire de son plan d'effectifs médicaux (PEM) par voie de dérogation. La dérogation au PEM est une mesure exceptionnelle et les demandes à cet effet doivent répondre à des critères stricts : expertise particulière du candidat; volume d'activité de l'établissement, listes d'attente; développement (ajout d'équipements); stabilisation des équipes (âge des médecins en exercice); mise en place d'une entente de services et, dans de très rares cas, des raisons humanitaires. **La dérogation confère un poste permanent.** Le PEM sera alors en dépassement et le prochain départ dans la spécialité concernée ne sera pas remplacé. Les demandes de dérogation sont étudiées par les membres du Comité de gestion des effectifs médicaux en spécialité (COGEMS) qui réunit la Fédération des médecins spécialistes du Québec (FMSQ) et le ministère de la Santé et des Services sociaux (MSSS). La Fédération des médecins résidents du Québec (FMRQ) siège également au COGEMS à titre d'observateur.

## LES AUTRES SPÉCIALITÉS

### ATTENTION AUX PEM VIRTUELS

Si vous êtes témoin de postes virtuels, soit des postes disponibles au plan d'effectifs médicaux sur le site du ministère, mais qu'un établissement vous dit avoir comblés ou ne pas avoir l'intention de le faire, nous vous conseillons de faire les démarches suivantes :

- 1) Envoyez quand même une demande d'avis de nomination formelle;
- 2) Attendez la réponse de l'établissement;
- 3) Si la réponse est négative pour l'obtention d'un poste et que la lettre spécifie que l'établissement n'a pas l'intention de recruter sur le poste attribué par le MSSS, communiquez avec la FMRQ pour que nous puissions investiguer la situation et intervenir auprès du ministère pour faire déplacer le poste, le cas échéant.

### ATTENTION AUX PEM « SUICIDE PROFESSIONNEL »

Certains postes sont situés dans des régions où la pratique dans une spécialité donnée est limitée, en raison de la trop faible quantité et du peu de diversité de cas ou parce que la pratique se fera en solo. Ces postes sont considérés comme un suicide professionnel parce qu'ils pourraient faire en sorte que ces médecins ne puissent revenir pratiquer dans un autre milieu, à cause de la perte d'expertise que l'on sait assez rapide en médecine selon les conditions. Dans de tels cas, la FMRQ recommande que des corridors de service (postes réseau) soient plutôt établis pour permettre aux candidat-e-s à ces postes de maintenir leurs connaissances et leurs habiletés techniques, en partageant la responsabilité de dispenser des soins avec les autres médecins du service du centre hospitalier partenaire.

### LA PRATIQUE EXCLUSIVE EN CABINET/PEM NON REQUIS

La pratique en cabinet dans les spécialités autres que la médecine familiale n'est pas encadrée par les plans d'effectifs médicaux des établissements. Les médecins qui souhaitent faire une pratique exclusive en cabinet n'ont pas de démarches à faire pour obtenir un PEM. Dans ces cas, ils et elles ne pourront toutefois obtenir de privilèges hospitaliers, même limités. Cela ne les empêche toutefois pas de facturer à la Régie de l'assurance maladie du Québec (RAMQ). On parle ici de travail en cabinet privé et non de désengagement de la Régie. Cette option s'adresse à un nombre limité de spécialités dont la dermatologie, la psychiatrie et la rhumatologie, pour ne nommer que celles-là.

## LES FORMATIONS COMPLÉMENTAIRES RÉALISÉES AU QUÉBEC

### Obligation de pratiquer pendant trois ans sur votre PEM

Depuis le 1<sup>er</sup> juillet 2021, la réalisation d'une formation complémentaire au Québec est assortie d'une règle stipulant que le ou la candidat-e devra pratiquer dans le milieu qui lui aura octroyé un poste (PEM) en lien avec sa formation complémentaire pendant trois ans. Une clause incluse dans le formulaire de demande d'un poste de formation complémentaire (p.3 du formulaire) doit d'ailleurs être signée à cet effet par le ou la soumissionnaire. Dans la même perspective, les établissements s'engagent à ne pas solliciter un ou une candidat-e qui aurait déjà un engagement en lien avec sa formation complémentaire pour une durée de trois ans après cette formation.

### Pour l'obtention d'un poste en milieu universitaire

Pour obtenir un poste en milieu universitaire, une formation complémentaire d'au moins trois à 12 mois est exigible. La durée d'une formation complémentaire est toutefois habituellement d'un minimum d'un an et peut aller jusqu'à trois ans, en fonction des exigences de la faculté concernée et de la discipline. La formation complémentaire vise l'acquisition d'une expertise clinique ultraspécialisée dépassant les exigences habituelles de la formation de la spécialité ou de la surspécialité, ainsi que le développement de compétences en enseignement, en recherche et en évaluation des technologies et des modes d'intervention. Tout projet de formation complémentaire exigée pour un poste en milieu universitaire qui serait réalisée au Québec doit être appuyé par l'établissement recruteur (direction des services professionnels/DSP) et la faculté de médecine concernée.

### IMPORTANT

- Votre formation complémentaire doit être réalisée dans une installation d'un réseau universitaire autre que celui où vous avez fait votre résidence.
- Dans le cas d'une formation complémentaire pour un recrutement dans un établissement avec désignation universitaire, la faculté qui soumet votre demande est celle qui vous accueillera pour cette formation.
- Vous pouvez par ailleurs faire une formation complémentaire dans le même réseau universitaire que celui qui vous a offert un poste, même si habituellement les milieux souhaitent que vous rapportiez une expertise différente pour combler des besoins dans l'équipe.

## LES AUTRES SPÉCIALITÉS

### Formations complémentaires en spécialité rémunérées par la RAMQ... en bref

- Remplissez le formulaire de demande de formation complémentaire (disponible sur le site de la FMRQ sous PEM-PREM/Postes dans les autres spécialités)
- Avant d'obtenir les signatures, transmettez le formulaire par courriel au vice-décanat aux études médicales postdoctorales de la faculté concernée, afin qu'il soit validé et qu'on vous confirme que tout est complet et conforme;
- Une fois validé, imprimez le formulaire et obtenez les signatures requises;
- En cas de demande d'un recrutement universitaire ou non universitaire, le MSSS exige que votre PEM soit confirmé et que votre demande soit accompagnée de la lettre de confirmation du DSP pour votre recrutement et du conseil d'administration de l'établissement qui vous recrute. Sinon, votre demande pourrait être rejetée;
- Dans le cas de PEM liés au départ à la retraite d'un médecin, une lettre du ou de la médecin confirmant la date effective de son départ à la retraite est requise;
- Lorsque vous aurez obtenu toutes les signatures, faites parvenir le formulaire par courriel, dans un seul et même fichier PDF avec la lettre et les autres documents requis;
- Toute demande incomplète ne sera pas considérée;
- La confirmation de votre formation complémentaire vous sera transmise par le MSSS par courriel au début du mois de mars précédant le début de votre formation complémentaire;
- Sur réception de cette réponse positive, vous serez invité-e par le vice-décanat aux études médicales postdoctorales à compléter votre demande d'admission en ligne et, le cas échéant, à transmettre les documents requis pour votre dossier d'admission;
- La date limite pour soumettre votre demande au vice-décanat concerné est le ou vers le 1<sup>er</sup> décembre 2024, pour un début de formation complémentaire le 1<sup>er</sup> juillet 2025. Surveillez vos courriels ou consultez le site de votre faculté pour plus de précisions.

### Échéancier pour les demandes de postes de formations complémentaires pour juillet 2024 (2025-2026)

- Date limite pour le dépôt de la demande auprès des facultés  
1<sup>er</sup> décembre 2024, 23 h 59
- Étude de l'ensemble des demandes et transmission au MSSS par les vice-doyen-ne-s aux études médicales postdoctorales  
mi-décembre 2024
- Transmission des dossiers au MSSS  
31 décembre 2024
- Étude des dossiers par le MSSS et diffusion des résultats aux candidat-e-s par courriel par le ministère  
au plus tard le 1<sup>er</sup> mars 2025
- Début de la formation complémentaire  
1<sup>er</sup> juillet 2025

### Pour l'obtention d'un poste en milieu non universitaire/Un an et moins de six mois

Les formations complémentaires pour l'obtention d'un poste en milieu non universitaire peuvent être de moins de 12 mois. Elles doivent être supportées par une faculté de médecine et le candidat doit détenir un poste à un PEM pour pouvoir réaliser cette formation au Québec. Dans le cas d'une formation complémentaire pour un recrutement dans un milieu non universitaire, la faculté qui soumet la demande est celle où le candidat fera sa formation et non l'établissement recruteur. Une formation de moins de six mois ne nécessite pas la confirmation d'un PEM et est négociée directement avec les autorités facultaires (directeur-ric.e.s de programme, vice-doyen-ne-s). Nous vous invitons à consulter les règles établies quant au processus entourant ces prolongations de formation auprès de votre faculté.

### Échéancier pour les demandes de postes de formations complémentaires de moins de six mois

- Date limite pour le dépôt des demandes auprès des facultés  
1<sup>er</sup> février 2025, 23 h 59
- Réunion des vice-doyen-ne-s pour l'étude des dossiers  
mi-février 2025
- Confirmation des postes aux candidat-e-s  
mars 2025

## LES AUTRES SPÉCIALITÉS

### POURSUITES DE FORMATION

Toute demande de poursuite de formation autre qu'une formation complémentaire doit être adressée au vice-décanat des études médicales postdoctorales de la Faculté de médecine où vous comptez effectuer votre poursuite de formation et, le cas échéant, à la Faculté d'attache de l'établissement hospitalier qui vous recrutera à l'issue de cette poursuite de formation. Il n'est pas nécessaire de détenir un PEM pour être autorisé à effectuer cette formation, mais une place doit être disponible pour vous selon les quotas imposés par le MSSS, sans dépasser le nombre maximal de postes autorisés dans chaque programme, chaque catégorie et sous-catégorie, tel que déterminé par le décret gouvernemental à cet effet.

#### Exceptions

Les poursuites de formation en compétences avancées en médecine d'urgence et en soins intensifs adultes, de même que les formations spécialisées en pédiatrie dont le jumelage est assuré par le CaRMS ne sont pas soumises à cette procédure.

***Pour accéder aux instructions et au formulaire de demande de formation complémentaire et pour les poursuites de formation, vous pouvez consulter les sites suivants :***

#### Fédération des médecins résidents du Québec

[www.fmrq.qc.ca](http://www.fmrq.qc.ca)

#### Université de Montréal

<https://medpostdoc.umontreal.ca/etudiants/reglement-et-politiques/poursuites-de-formation-et-demandes-de-formation-complementaires/>

#### Université McGill

<https://www.mcgill.ca/pgme/fr/admissions/formation-complementaire>

#### Université Laval

Communiquez avec le conseiller aux études médicales postdoctorales à [gestionempd@fmed.ulaval.ca](mailto:gestionempd@fmed.ulaval.ca)

#### Université de Sherbrooke

Communiquez par courriel avec M. Jean-François Duval, coordonnateur aux études médicales postdoctorales, au secrétariat du vice-décanat aux études médicales postdoctorales à [jean-francois.duval@usherbrooke.ca](mailto:jean-francois.duval@usherbrooke.ca)

#### Aucune formation complémentaire non rémunérée par la RAMQ n'est permise au Québec

Les médecins ayant réalisé une formation doctorale ou postdoctorale (résidence) en médecine au Québec, qui souhaitent réaliser une formation complémentaire au Québec, doivent obtenir une place parmi celles autorisées par le MSSS et dont la rémunération est financée par la RAMQ. À défaut, ces médecins devront chercher une formation complémentaire offerte dans une autre province canadienne, aux États-Unis ou ailleurs dans le monde. Cette règle est inscrite dans la politique qui fait état des *Modalités de détermination des postes de résidents en médecine* du ministère. Elle reflète la volonté du MSSS à l'effet que le gouvernement du Québec limite les formations complémentaires réalisées au Québec en fonction des besoins populationnels et encourage les formations réalisées à l'extérieur du réseau au sein duquel les candidat-e-s ont déjà réalisé leur formation. Notez que,

comme cela existe ailleurs, des établissements du Québec peuvent offrir des formations complémentaires à des candidat-e-s formé-e-s hors Canada mais, dans ce cas, sans financement de la part de la RAMQ, et ceux et celles qui compléteront ces formations ne pourront pas être embauché-e-s par un établissement du Québec dans les trois années suivant leur formation complémentaire/fellow. Pour plus d'information à ce sujet, communiquez avec la FMRQ à [pem-sp@fmrq.qc.ca](mailto:pem-sp@fmrq.qc.ca).

### UNE CARRIÈRE EN RECHERCHE

#### Le programme de clinicien-chercheur ou clinicienne-chercheuse du Collège royal

Les demandes d'admission au programme de « clinicien-chercheur » du Collège royal des médecins et chirurgiens du Canada ne requièrent pas la signature du ou de la DSP ou la confirmation d'un poste à un PEM. Par ailleurs, elles sont soumises à un processus spécifique pour lequel les règles varient légèrement d'une faculté à l'autre. Ce programme offre une formation intégrée, structurée et rigoureuse en recherche pendant la résidence, en vue d'une carrière de « clinicien-chercheur ». Pour y accéder, **trois cheminements sont possibles :**

- Une formation en recherche continue de 24 mois débutant à la dernière année du programme de spécialité (R5 pour un programme de 5 ans ou R6 pour un programme de 6 ans) et se poursuivant pendant un an après la fin du programme de spécialité;
- Une formation en recherche discontinuée de 27 mois pouvant débuter dès la première année de résidence, pour les médecins résident-e-s détenant une maîtrise ou un doctorat;
- Une formation en recherche fractionnée de 24 mois comprenant des blocs de 3 mois ou plus débutant à la 2<sup>e</sup> ou 3<sup>e</sup> année de résidence, et un bloc continu d'une année après la fin du programme de spécialité.

Les domaines de recherche ne portent pas seulement sur les aspects traditionnels de la recherche biomédicale clinique et en laboratoire, mais englobent aussi des disciplines comme l'économie, la gestion, les sciences sociales, les sciences du comportement et de l'information, dans la mesure où elles s'appliquent à la santé et la maladie. Les médecins résident-e-s qui complètent ce programme avec succès reçoivent un Diplôme d'études spécialisées de l'Université et un Certificat du Collège royal des médecins et chirurgiens du Canada. Les candidat-e-s doivent s'inscrire à un programme de maîtrise (M.Sc.) ou de doctorat (Ph.D.) pour réaliser cette formation, à moins qu'ils ou elles n'aient déjà obtenu de tels diplômes dans le passé. Les médecins résident-e-s sont rémunéré-e-s normalement pendant le programme de spécialité et pendant l'année de formation complémentaire.

Les candidat-e-s doivent s'inscrire à un programme de maîtrise (M.Sc.) ou de doctorat (Ph.D.) pour réaliser cette formation, à moins qu'ils ou elles n'aient déjà obtenu de tels diplômes dans le passé. Les médecins résident-e-s sont rémunéré-e-s normalement pendant le programme de spécialité et pendant l'année de formation complémentaire.



## LES AUTRES SPÉCIALITÉS

### Exemple d'étapes à suivre

- Remplir le formulaire d'admission au programme de « cliniciens-chercheurs » du CRMCC;
- Expédier le formulaire et les documents exigés au vice-décanat aux études médicales postdoctorales avant la date limite (15 janvier pour l'année académique débutant le 1er juillet qui suit);
- Les documents seront envoyés au programme concerné;
- Le comité d'admission du programme étudiera la candidature, déterminera s'il accorde une entrevue et formulera sa recommandation à la Faculté qui informera le candidat ou la candidate de la décision;
- Les documents exigés pour solliciter un fellowship de « clinicien-chercheur » comprennent :
  - une lettre de motivation;
  - un formulaire de demande d'admission au programme de formation des « cliniciens-chercheurs »;
  - une lettre du directeur ou de la directrice du programme de spécialité;
  - une lettre du ou de la professeur-e qui s'engage à diriger le candidat ou la candidate;
  - une copie du CV commun canadien à jour;
  - un relevé de notes officiel des cours suivis en milieu universitaire, excluant le M.D.

Pour plus d'information, consultez le site du Collège royal à l'adresse suivante : [https://www.royalcollege.ca/rcsite/documents/ibd/clinician\\_investigator\\_program\\_str\\_f](https://www.royalcollege.ca/rcsite/documents/ibd/clinician_investigator_program_str_f)

### Chercheurs-boursiers ou chercheuses-boursières du Fonds de recherche du Québec – Santé (FRQS)

Les postes de chercheur-boursier ou chercheuse-boursière s'adressent aux médecins spécialistes qui adhèrent au *Protocole d'accord concernant la mise en place de modalités de rémunération particulière pour les chercheurs-boursiers*. Tout-e médecin qui souhaite poursuivre une formation complémentaire pour obtenir un tel poste doit détenir un avis de conformité au sein de l'établissement où il ou elle souhaite pratiquer. Si le ou la médecin se retire éventuellement du Protocole, il ou elle doit se prévaloir d'un poste disponible dans sa spécialité ou surspécialité initiale. Si le PEM est complet, la personne sera considérée en surplus du PEM jusqu'au prochain départ d'un effectif dans la même spécialité.

Pour tous les détails sur le **Programme FRQS/MSSS de formation pour les médecins résidents visant une carrière en recherche**, consultez le site du FRQS – Santé à <https://frq.gouv.qc.ca/concours-ouverts/>

### LES FORMATIONS COMPLÉMENTAIRES À L'EXTÉRIEUR DU QUÉBEC

Le MSSS ne finance pas les formations complémentaires à l'extérieur du Québec, puisque ces médecins ne dispensent pas de soins à la population québécoise durant cette formation additionnelle. Les candidat-e-s à ce type de *fellowship* doivent obtenir du financement par leurs propres moyens (établissement où ils seront en formation, service hospitalier dans lequel ils comptent revenir en pratique, bourses d'organismes ou de fondations, prêts bancaires, etc.). Toutefois, même si l'obtention d'un poste n'est pas un prérequis, il est préférable d'obtenir un PEM confirmant votre intégration dans un établissement au Québec avant votre départ. Sinon, vous ne pourrez être assuré-e d'avoir un poste au retour.

#### *Fellowship* ailleurs au Canada

Ceux et celles qui comptent effectuer une formation complémentaire dans une autre province canadienne bénéficient toutefois de certains avantages. Ces formations peuvent être rémunérées, soit par des bourses non imposables provenant de l'établissement ou des fonds octroyés par le directeur ou la directrice du *fellowship*. Il est aussi beaucoup plus facile d'obtenir un permis d'exercice dans la province en question, compte tenu de la reconnaissance du certificat de spécialiste du Collège royal à travers le pays. Vous pouvez ainsi pratiquer à temps partiel (*moonlighting*), ce qui vous procure une source additionnelle de financement. De plus, la couverture d'assurance maladie pour vous et vos proches est beaucoup plus simple à confirmer, compte tenu des programmes d'assurance maladie provinciaux reconnus à travers le Canada et enfin, le système scolaire est plus facilement accessible pour les enfants.

#### *Fellowship* aux États-Unis

Pour effectuer un *fellowship* aux États-Unis, vous devez vous informer auprès du Collège des médecins de l'État concerné quant aux exigences requises des médecins provenant de l'extérieur des États-Unis. Si vous devez poser des actes médicaux, vous devrez vous assurer d'avoir le permis qui convient à cette pratique, ainsi que la couverture d'assurance responsabilité professionnelle qui vous permettra de pratiquer sans souci.

#### USMLE

L'examen de base qui permet d'obtenir un permis de pratique de la médecine aux États-Unis (United States Medical Licensing Examination - USMLE), peut être exigé des médecins qui font une formation complémentaire dans ce pays. Toutefois, cet examen n'est pas obligatoire dans tous les états américains. Pour plus d'information sur les exigences entourant l'examen, consultez le Bulletin of information 2025 sur le site de l'USMLE à l'adresse suivante : <https://www.usmle.org/bulletin-information>

Pour connaître les exigences liées à la pratique dans l'état américain où vous ferez votre formation complémentaire, vous pouvez communiquer avec le Collège des médecins de l'État concerné dont vous trouverez la liste sur le site de la *Federation of State Medical Boards* : <https://www.fsmb.org/contact-a-state-medical-board/>

## LES AUTRES SPÉCIALITÉS

### **Fellowship en France**

Les démarches pour réaliser un *fellowship* en France comprennent des étapes spécifiques à ce pays. Les formations sont habituellement d'une durée de trois mois à deux ans maximum. Les démarches officielles pour l'obtention d'une autorisation temporaire d'exercice auprès des autorités françaises sont faites par l'établissement d'accueil. Aucune demande individuelle déposée directement auprès des autorités françaises n'est acceptée.

#### **Le dossier de demande d'autorisation temporaire d'exercice est composé de :**

- la promesse d'accueil de l'établissement français d'accueil;
- la photocopie de sa pièce d'identité;
- une copie du ou des titres de formation obtenus par le ou la médecin spécialiste;
- son CV;
- une attestation des autorités compétentes de son pays d'origine précisant que ses titres de formation permettent l'exercice de la spécialité dans ce pays;
- son projet de formation complémentaire dans lequel est précisé le lien avec sa spécialité;
- un extrait de son casier judiciaire ou document équivalent, datant de moins de trois mois, délivré par une autorité compétente du pays d'origine ou de provenance;
- un extrait du casier judiciaire en France;
- l'attestation de réussite au test de connaissance de langue française (sauf dérogation).

Pour plus d'information, veuillez consulter le site *Le fellowship : se former en France* <https://www.cng.sante.fr/procedures-dautorisation-dexercice/venir-exercer-se-former-en-france#:~:text=Le%20Fellowship%20consiste%20%C3%A0%20offrir,mois%20%C3%A0%202%20ans%20maximum>

Vous pouvez aussi consulter les conseillers des affaires sociales, conseillers régionaux de santé mondiale et/ou services de coopération et d'action culturelle au consulat général de France à Montréal ou à l'ambassade de France à Ottawa.

### **Fellowship dans d'autres pays**

Nous vous suggérons de faire vos démarches assez longtemps à l'avance si vous souhaitez faire un *fellowship* à l'étranger, incluant aux États-Unis. Chaque milieu possède des règles différentes. Idéalement, vous devriez vous rendre sur place pour rencontrer le ou la responsable du *fellowship* et l'équipe avec laquelle vous seriez appelé-e à travailler dans le cadre de votre formation complémentaire au préalable. Toutefois, de plus en plus d'entrevues peuvent être réalisées via Skype, Zoom ou une autre plateforme.

Pour plus de détails, consultez les témoignages de collègues ayant réalisé ou en voie de compléter un *fellowship* à l'extérieur du Québec sur notre site : <https://fmrq.qc.ca/formation-postdoctorale/formations-complementaires-autres-specialites/hors-quebec/temoignages/>

### **Autres aspects à surveiller**

#### *Permis d'exercice et assurance responsabilité professionnelle*

Pour dispenser des soins dans une autre juridiction, vous devrez d'abord y obtenir un permis d'exercice. Communiquez avec le Collège ou l'Ordre des médecins de l'État ou du pays concerné ou encore avec l'établissement, pour connaître les exigences à cet égard. Vous devrez aussi vous prévaloir d'une couverture d'assurance responsabilité professionnelle qui répond aux exigences de l'État ou du pays concerné. Les autorités médicales du pays ou de l'établissement pourront vous guider à cet égard. Malheureusement, l'Association canadienne de protection médicale (ACPM) ne couvre pas les actes médicaux effectués à l'extérieur du Canada.

#### *Couverture d'assurance maladie*

Informez-vous auprès de la RAMQ, afin de vous assurer que vous serez couvert pendant votre séjour à l'étranger. Même si la couverture de la RAMQ est insuffisante, elle est nécessaire. Pour couvrir les frais additionnels, vous pourrez souscrire à un régime d'assurance maladie sur place, auprès du service ou de l'établissement où vous poursuivrez votre formation. Ils peuvent habituellement vous intégrer aux programmes d'assurance en vigueur pour les médecins résident-e-s ou les patrons et patronnes en place, selon le cas.

#### *Visa de travail*

Vous aurez besoin d'un visa de travail dans le pays où vous ferez votre formation complémentaire. Ces démarches doivent aussi se faire à l'avance auprès des consulats concernés. De plus, si votre conjoint ou votre conjointe doit vous accompagner pendant votre *fellowship*, assurez-vous qu'il ou elle possède un visa qui lui permettra de demeurer sur place au-delà de la période allouée pour un touriste, soit six mois aux États-Unis, par exemple. Il faudra également vous informer en ce qui a trait aux règles entourant la possibilité de travailler pour vous, ainsi que pour votre conjoint ou conjointe, durant ce séjour. Certains pays, comme les États-Unis, sont très stricts à ce sujet et un travail non conforme aux règles pourrait entraîner votre expulsion du programme et du pays.

#### *Assurances maison et auto*

Pour assurer vos biens dans le pays d'accueil, vérifiez auprès de votre compagnie d'assurance s'il existe des équivalences dans le pays d'accueil ou communiquez avec SOGEMEC Assurances, une filiale de la FMSQ, qui offre des services particuliers dans ce cas. Vous pouvez les joindre au 514 350-5070 ou au 1 800 361-5303 ou consulter leur site à <https://sogemec.com/professionnels/medecins/accueil/>.

#### *Permis de conduire*

Vous devrez aussi, en règle générale, vous procurer un permis de conduire de l'endroit où vous poursuivrez votre formation complémentaire. On pourrait vous demander de réussir un nouvel examen de conduite. Vous pouvez aussi vérifier si l'obtention d'un permis international (disponible chez CAA par exemple) est suffisant pour respecter les règles en vigueur là où vous ferez votre formation.

## LES AUTRES SPÉCIALITÉS

### *Compte bancaire/Procuration*

Vous aurez besoin d'un compte bancaire au Québec pour effectuer des transactions vers votre pays d'accueil, surtout si votre rémunération provient du Québec et est versée directement à votre compte ici. Il est également conseillé d'identifier une personne proche à qui vous donnerez une procuration pour gérer certaines de vos affaires au Québec, au besoin.

### *Sources alternatives de financement*

Les sources de financement pour la réalisation d'une formation complémentaire à l'extérieur du Québec sont les suivantes (liste non exhaustive) :

- Bourses de formation ou de recherche
  - Associations de médecins spécialistes au Québec et au Canada
  - Association médicale canadienne
  - Collège royal des médecins et chirurgiens du Canada (CRMCC)
  - Compagnies de produits et d'équipements médicaux
  - Fondations des associations de médecins spécialistes
  - Fondations médicales privées (surtout en lien avec la recherche)
  - Fonds de recherche du Québec - Santé (FRQS)
  - Hôpitaux qui vous accueillent (service ou autre)
  - Institut de recherche en santé du Canada (IRSC-CIHR)
  - Universités
- Subventions du service au sein duquel vous reviendrez après votre *fellowship*
- Prêts bancaires

### *Quelques conseils additionnels*

- Obtenez la confirmation de votre avis de nomination (PEM) avant le départ, si possible;
- Planifiez des visites auprès de l'équipe avec laquelle vous souhaitez effectuer votre *fellowship* au préalable;
- Entrez des démarches pour convenir des sources de financement disponibles ici et à l'étranger;
- Procurez-vous une copie conforme certifiée de vos diplômes et autres documents académiques. Vous pourriez avoir à démontrer que vous êtes licencié du Conseil médical du Canada et, dans certains cas, que vous avez réussi l'examen des États-Unis (USMLE), selon les exigences de l'État concerné;
- Mettez à jour votre passeport et obtenez votre visa de séjour;
- Obtenez votre permis d'exercice du pays ou de l'État concerné aux États-Unis;
- Procurez-vous une assurance responsabilité professionnelle conforme aux exigences du milieu de formation complémentaire.

### INCITATIFS FINANCIERS EN SPÉCIALITÉ À L'ENTRÉE EN PRATIQUE

Les médecins spécialistes qui choisissent de s'installer dans les régions éloignées et isolées voient leur rémunération majorée. Des suppléments sont aussi offerts pour les gardes en disponibilité. De plus, des primes de ressourcement, de rétention, de valorisation, d'installation et de maintien sont octroyées par le ministère. Celles-ci varient selon le secteur d'installation. La prime de maintien annuelle ne peut excéder le montant d'une bourse annuelle et varie selon la durée de rétention, le secteur d'isolement et les disponibilités budgétaires régionales. Chaque prime d'installation et de maintien est assortie d'une obligation pour le ou la médecin de pratiquer durant une année dans un territoire insuffisamment pourvu en effectifs médicaux. Certains bénéficient d'avantages supplémentaires comme les primes annuelles d'éloignement ou d'isolement en fonction de la situation personnelle du ou de la médecin, s'il a un ou une conjoint-e, le nombre d'enfants, les frais de sortie et les frais de déménagement.

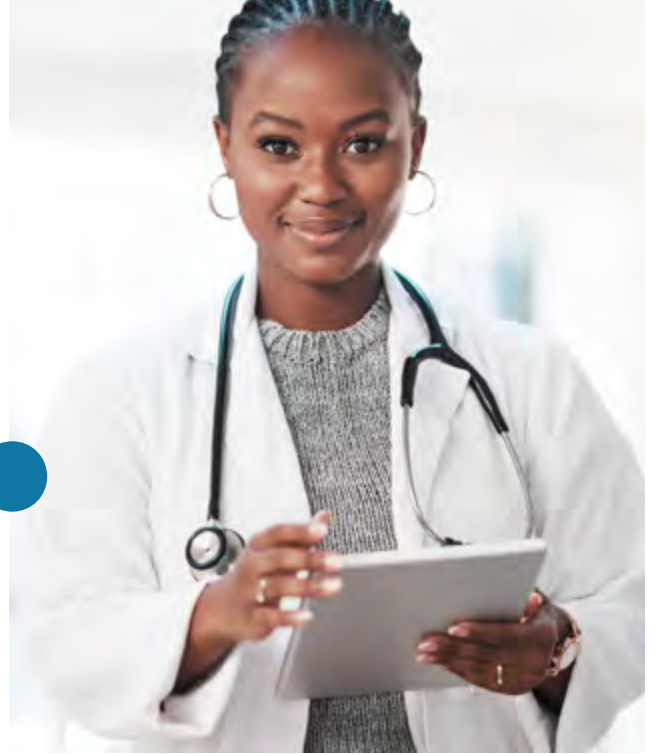
#### **Secteurs isolés**

Le médecin spécialiste reçoit en tout temps 145 % de sa rémunération de base pour les services qu'il fournit dans ces secteurs, que ce soit dans un contexte d'itinérance, de support, de remplacement, en cabinet ou en établissement dans les territoires isolés définis comme secteurs III, IV et V à l'annexe 20 de l'Accord-cadre ainsi qu'au Centre de santé de Chibougamau.

#### **Territoires éloignés**

Une majoration plus avantageuse de la rémunération de base est accordée pour le ou la médecin spécialiste qui exerce de façon principale dans un établissement de façon régulière et continue dans les différents territoires (précisés à l'article 1.2.4 de l'annexe 19 de l'Accord-cadre FMSQ-MSSS). Pour y accéder : <https://www.ramq.gouv.qc.ca/fr/professionnels/medecins-specialistes/manuels/Pages/brochure-1.aspx>

# 3.



## LA PRATIQUE

### PERMIS RÉGULIER

Si vous prévoyez terminer votre formation le 30 juin de l'année en cours, vous devrez soumettre votre demande de permis d'exercice au Collège des médecins du Québec (CMQ) **au plus tard le 1<sup>er</sup> mai 2025**. Le Collège exige le dépôt des demandes assez tôt pour s'assurer d'être en mesure de délivrer les permis d'exercice à tou-te-s les finissant-e-s pour leur début de pratique, le 1<sup>er</sup> juillet. Cette demande se fait en ligne.

#### Les étapes

##### *Demande de permis*

- Remplir le formulaire disponible sur [www.inscriptionmed.ca](http://www.inscriptionmed.ca)
- Transmettre au Collège tous les documents requis dans le formulaire, ainsi que le paiement par chèque relatif à la demande du permis d'exercice (825 \$ en 2024);
- Des frais additionnels de 165 \$ s'ajoutent si vous obtenez un deuxième certificat de spécialiste (médecine interne + cardiologie), et si vous détenez un permis régulier en médecine familiale et que vous obtenez un certificat de spécialiste;
- **Pour plus de détails, consultez le site du Collège au <http://www.cmq.org/page/fr/grille-tarifs.aspx>**

##### *Inscription au Tableau de l'Ordre*

- Vous recevrez votre numéro de permis par courriel;
- Lorsque vous l'aurez reçu, vous devez remplir le formulaire disponible en ligne pour l'avis de cotisation (Première inscription au Tableau de l'Ordre) à l'adresse suivante : <http://www.cmq.org/page/fr/premiere-inscription-au-tableau.aspx>
- Inclure le paiement (par chèque ou carte de crédit) du montant de la cotisation (1 888 \$ au 1<sup>er</sup> avril 2024). Les personnes qui s'inscrivent plus tard que le 1<sup>er</sup> juillet bénéficient de rabais. Pour plus d'information : <http://www.cmq.org/page/fr/premiere-inscription-au-tableau.aspx>
- Votre permis vous sera acheminé au plus tard une semaine avant la date prévue pour la fin de votre formation;

- Des frais de 29,50 \$ sont requis pour l'inscription à l'Office des professions;
- **Advenant un échec à l'examen**, un remboursement du paiement effectué pour la délivrance du permis sera effectué par le CMQ;
- Certificat de conduite professionnelle, si exigé (100 \$);
- Pour toute question concernant les permis d'exercice du Collège des médecins du Québec, **veuillez communiquer par écrit à [demandepermis@cmq.org](mailto:demandepermis@cmq.org) ou par téléphone au 514 933-4253.**

##### *Assurance responsabilité professionnelle*

- Vous devez absolument vous procurer une assurance responsabilité professionnelle en début de pratique.
- Pour ce faire, vous devez communiquer avec l'Association canadienne de protection médicale (ACPM) au [www.cmpa-acpm.ca](http://www.cmpa-acpm.ca). Les tarifs sont établis en fonction de votre spécialité et de la région (Québec-Ontario-Autres) où vous pratiquerez.
- L'assurance dont vous bénéficiez pendant votre résidence prend fin lorsque vous avez terminé votre formation. Elle continue toutefois de vous couvrir pour toute poursuite liée à un acte médical posé durant votre résidence, et ce, durant toute votre carrière.

##### *ALDO-Québec (formation obligatoire)*

Pour obtenir votre permis, vous devez aussi avoir assisté à une séance d'ALDO-Québec, une formation de trois heures donnée par le Collège des médecins du Québec sur les **Aspects légaux, déontologiques et organisationnels de la pratique médicale au Québec**. Cette formation est obligatoire pour les médecins souhaitant exercer au Québec. Elle est offerte en français seulement et peut être effectuée à n'importe quel moment durant la résidence. Elle se donne deux fois par mois dans les trois grandes villes universitaires (Montréal, Québec, Sherbrooke). Le coût de cette formation est de 175 \$ (2024).

## LA PRATIQUE

Pour obtenir la liste des dates et endroits et pour vous y inscrire, consultez le site du Collège à l'adresse suivante : <https://www.cmq.org/fr/accéder-a-la-profession/demande-de-permis/aldo-quebec>. Vous devez vous inscrire au moins un mois avant la date de tenue de l'activité de formation pour éviter des frais additionnels.

### Facturation

Pour ce qui est de la facturation, vous devez vous inscrire à la Régie de l'assurance maladie du Québec. Lorsque vous aurez obtenu votre numéro de permis, le Collège enverra cette information à la RAMQ. Celle-ci vous enverra une lettre avec un NIP (numéro d'identification personnel) que vous pourrez utiliser pour vous inscrire en ligne aux services de paiement des honoraires de l'organisme. Pour compléter votre inscription, vous devrez aussi leur fournir une copie de votre certificat d'assurance responsabilité professionnelle.

### Pour ceux qui reportent le début de leur entrée en pratique (fellow ou autre)

Vous pouvez obtenir votre permis d'exercice régulier dès la fin de votre formation si vous le souhaitez, sans vous inscrire au tableau de l'Ordre, ni payer votre cotisation, si vous ne comptez pas pratiquer ici immédiatement. À ce moment, les seuls frais que vous aurez à payer seront ceux liés à l'obtention du permis d'exercice. Le permis n'est payé qu'une seule fois, en début de pratique.

Pour plus d'information et pour accéder aux formulaires, consultez le site du Collège au [www.cmq.org](http://www.cmq.org) sous la rubrique Pour accéder à la profession/ Demande de permis. Vous pouvez aussi communiquer avec la Section des permis du Collège des médecins du Québec au 514 933-4253 ou au 1 888 MÉDECIN ou par courriel à [demandepermis@cmq.org](mailto:demandepermis@cmq.org).

### MOONLIGHTING

Le *moonlighting* est réservé aux médecins résident-e-s détenant une première certification pour laquelle ils peuvent solliciter un permis d'exercice régulier. **Ce sont les R3 en médecine familiale, les R5 en médecine interne et en pédiatrie, et les R6 et plus qui ont terminé leur résidence et qui sont en formation complémentaire.** Pour obtenir leur permis d'exercice régulier, les médecins résident-e-s admissibles doivent s'adresser au Service des permis du Collège des médecins du Québec.

Les médecins résident-e-s détenant un permis régulier qui se prévalent de cet avantage peuvent effectuer du *moonlighting* dans tous les établissements du Québec où un PEM n'est pas comblé, sauf dans l'établissement où ils sont

en stage au même moment. Cette règle émane de la *Loi sur les services de santé et les services sociaux* (LSSSS), qui stipule qu'un-e médecin ne peut détenir deux statuts dans une même installation de santé. Par ailleurs, si vous poursuivez une formation complémentaire et que vous détenez déjà un PEM dans une installation de santé au Québec, vous pouvez effectuer du *moonlighting* sur votre propre PEM, dans la mesure où celui-ci est en vigueur avant votre date ultime de début de pratique.

Outre le permis d'exercice, vous devez aussi vous prévaloir d'une **assurance responsabilité professionnelle additionnelle** auprès de l'Association canadienne de protection médicale (ACPM) si vous faites du *moonlighting*, parce que l'assurance qui vous couvre dans le cadre de votre résidence n'est pas valide pour le *moonlighting*. Vous trouverez l'information à cet égard sur le site de l'ACPM à [www.cmpa-acpm.ca](http://www.cmpa-acpm.ca), dans la section Adhésion. Vous devrez aussi vous inscrire à la Régie de l'assurance maladie du Québec, auprès de laquelle vous facturerez les actes médicaux posés et autres forfaits, selon les tarifs en vigueur pour les médecins dans votre spécialité et le mode de facturation convenu au sein du service (à l'acte, mixte, etc.). Pour plus de renseignements sur les besoins des établissements, si vous êtes en médecine familiale, consultez le site du Centre national Médecins-Québec (CNMQ) ou communiquez avec la Fédération des médecins omnipraticiens du Québec au 514 878-1911 ou au 1 800 361-8499, pour obtenir l'information concernant le dépannage. Si vous poursuivez une formation dans une autre spécialité, communiquez avec la Fédération des médecins spécialistes du Québec pour avoir des informations sur la Banque de remplacement en appelant au 514 350-5037 ou au 1 800 561-0703.

### IMPORTANT

Lorsque vous aurez reçu votre permis d'exercice, vous devez utiliser ce numéro de pratique lorsque vous faites du *moonlighting*. Lorsque vous êtes en stage, vous utilisez votre numéro d'immatriculation de médecin résident-e (R-XXXXX).

Pour accéder à la **liste des établissements en besoin important (EBI)** d'effectifs médicaux, recherchez PEM en spécialité sur Internet et sélectionnez cet item.



En accord avec les principes de notre **Politique pour une action socialement et écologiquement responsable**, Le Bulletin n'est plus envoyé automatiquement aux membres par la poste. Une version électronique est accessible en tout temps dans l'application FMRQ mobile et sur notre site web. Pour ne plus recevoir Le Bulletin par la poste, indiquez-le-nous dans l'appli FMRQ mobile. Pour ce faire, rendez-vous dans la section **Ressources**, cliquez sur **Le Bulletin, une publication thématique conçue pour vous**, puis sur le bouton **Je ne veux plus recevoir Le Bulletin par la poste**.

# 4

## LES EXAMENS DE CERTIFICATION

### EN MÉDECINE FAMILIALE

Pour obtenir les informations concernant les dates et frais liés aux examens de médecine familiale, consultez le site du Collège des médecins de famille du Canada (CMFC) <https://www.cfpc.ca/fr/home>, sous la rubrique Éducation et Développement professionnel/Examens de certification. Surveillez le site et vos courriels pour plus d'information à cet égard.

### EN SPÉCIALITÉ

Pour connaître les dates limites pour l'inscription aux examens de spécialité ainsi que les échéances pour faire parvenir vos demandes d'évaluation préliminaires ou une demande d'évaluation finale, consultez le site du Collège royal des médecins et chirurgiens du Canada (CRMCC) à : [www.royalcollege.ca/rbsite/credentials-exams-f](http://www.royalcollege.ca/rbsite/credentials-exams-f) sous la rubrique Examens. Vous devrez d'abord soumettre une demande d'évaluation de votre formation postdoctorale au CRMCC. Pour ce faire, vous devez communiquer avec l'Unité des titres du Collège royal au moins un an avant de vous présenter aux examens. Présentez votre demande bien avant la date d'échéance prévue pour votre spécialité afin d'éviter des frais de retard. L'évaluation exige habituellement six mois, mais peut prendre plus de temps. Des frais sont aussi rattachés à cette évaluation. Consultez le site du Collège royal sous la rubrique Admissibilité et Examens ([www.crmcc.ca](http://www.crmcc.ca)). Le calendrier des examens du printemps et de l'automne 2025 est disponible sur le site.

### Accommodements

Des aménagements particuliers seront mis en place au cas par cas et en fonction de la nature et de l'étendue des besoins particuliers, de la documentation fournie et des exigences de l'examen, à condition qu'ils ne mettent pas en péril la validité de l'examen et n'entraînent aucune contrainte ou dépense excessive pour l'organisation. **Les candidat-e-s qui nécessitent une attention particulière ou des mesures d'adaptation lors de l'examen doivent normalement le signaler au Bureau de l'éducation spécialisée avant le 4 novembre, pour les examens du**



**printemps, et le 15 avril, pour les examens de l'automne.** Pour plus d'information, consultez le site du Collège à <https://www.royalcollege.ca/rbsite/credentials-exams/exams-accommodations-f>. Pour avoir accès à des mesures d'adaptation, les candidat-e-s doivent fournir les documents suivants au Collège royal, avant la date limite d'inscription :

- Une lettre signée par le ou la candidat-e, décrivant ses besoins d'adaptation et la gravité de son état ainsi que les mesures d'aménagement demandées;
- Si l'université ou d'autres programmes de formation médicale ont déjà pris des mesures d'adaptation pour le ou la candidat-e, il ou elle doit fournir une copie des mesures prises à ce moment-là;
- La documentation justificative fournie par le médecin traitant et confirmant les besoins d'adaptation, la gravité de l'état du candidat ou de la candidate et ses limitations fonctionnelles, ainsi que les recommandations particulières au sujet des mesures d'adaptation. Tous les documents à l'appui doivent être fournis sur un papier à en-tête de bureau du ou de la médecin dûment autorisé-e à exercer, d'un-e psychologue clinicien-ne ou autre fournisseur de soins de santé autorisé (cette personne ne peut pas être un-e conjoint-e ou u-e n parent-e du ou de la candidat-e);
- Une confirmation par écrit d'un-e professionnel-le reconnu-e attestant que les limitations fonctionnelles de la personne sont toujours présentes est requise, si le rapport date de plus de deux ans.

### GROSSESSE EN FIN DE RÉSIDENCE ET EXAMENS FINAUX

Un congé de maternité ou de paternité implique une prolongation du programme de résidence équivalant à la durée du congé. Dans ce cas, nous vous suggérons de tenir compte des règles particulières du Collège des médecins du Québec et des collèges canadiens, relativement aux dates d'examen de certification en spécialité et en médecine familiale.

## LES EXAMENS DE CERTIFICATION

### Délais pour se présenter aux examens

En médecine familiale, vous êtes admissible à vous présenter à l'examen dans les six derniers mois de votre formation et l'examen se donne deux fois par année.

Dans les autres spécialités, les médecins résidentes dont la formation doit prendre fin au plus tard le 28 février peuvent se présenter aux examens de certification de l'automne précédent. Celles qui termineront leur résidence au plus tard le 31 décembre peuvent se présenter aux examens de certification du printemps de la même année.

N.B. Veuillez consulter le site du Collège royal afin de vérifier si des changements pourraient avoir été apportés, en raison des dates d'examens qui ont été modifiées dans certains programmes en CPC.

- Les médecins spécialistes peuvent choisir d'adhérer plutôt au plan du Collège royal des médecins et chirurgiens du Canada (CRMCC) sur le site de l'organisme sous *Développement professionnel/Programme de maintien du certificat (MDC)* à l'adresse suivante : [www.royalcollege.ca/rcsite/cpd/maintenance-of-certification-program-f](http://www.royalcollege.ca/rcsite/cpd/maintenance-of-certification-program-f);
- Les médecins de famille peuvent pour leur part opter pour le programme de formation médicale continue du Collège des médecins de famille du Canada (CMFC) en accédant au site de l'organisme à l'adresse suivante : [www.cfpc.ca/DPC/](http://www.cfpc.ca/DPC/), ou encore à celui que vous trouverez sur le site de la FMOQ sous PADPC, un portail réflexif intégrant toutes les plateformes de la FMOQ et approuvé par le CMQ : <https://padpc.fmoq.org/activites>.

### LE MAINTIEN DE LA COMPÉTENCE

Depuis le 1<sup>er</sup> juillet 2007, les médecins du Québec sont tenus d'opter pour l'un des programmes de développement professionnel continu (DPC) mis à leur disposition. Le Collège des médecins du Québec a pour sa part établi un plan d'autogestion à cet effet. Il propose une approche conviviale et des outils accessibles sur son site à [www.cmq.org](http://www.cmq.org), sous *Pratiques professionnelles/Développement professionnel/Développement professionnel continu (DPC)*. Les médecins doivent informer le Collège de leur choix de plan de DPC lors du renouvellement de leur cotisation annuelle. Une fois l'an, le Collège demandera à environ 3% de ses membres de lui fournir des preuves d'adhésion à un programme de DPC.

### UN CONSEIL... ATTENTION AUX PROMESSES

Ne vous fiez pas à des promesses de postes provenant de vos patrons, patronnes ou chefs de service. Même si celles-ci sont faites de bonne foi, s'il n'y a pas de PEM disponible au sein de l'installation ou de l'établissement concerné, vous ne pourrez avoir accès au poste convoité.



En 2023, à la suite d'une évaluation exhaustive de son empreinte carbone sur 12 mois, la Fédération a décidé non seulement de compenser en double les 196 tonnes d'émissions polluantes pour assurer la carboneutralité, mais aussi d'aller au-delà de la double carboneutralité grâce à un investissement environnemental supplémentaire. Les organismes auxquels la FMRQ a contribué sont : Carbone boréal, Crédits carbone éducatifs Scol'ÈRE, Portefeuille Planetair Mondial et la campagne *Adopte un Lac*.

# 5.

## LA RÉMUNÉRATION ET LA FACTURATION



### MODES DE RÉMUNÉRATION

Différents modes de rémunération ont été adoptés au Québec, tant en médecine familiale que dans les autres spécialités : **rémunération à l'acte, à honoraires fixes, à tarif horaire, forfaitaire, per diem, mixte (actes + per diem), salarial**. Il existe aussi une rémunération spécifiquement adaptée aux « chercheurs-boursiers/chercheuses-boursières » en spécialité. Normalement, vous serez soumis au mode de rémunération en vigueur dans le milieu de pratique que vous aurez choisi. Par exemple, le salariat est en vigueur dans les CLSC et l'on retrouve la rémunération mixte dans certaines spécialités, selon les établissements. Assurez-vous que le mode de rémunération en vigueur dans l'établissement ou la clinique à laquelle vous souhaitez vous associer vous convient.

### INSCRIPTION À LA RAMQ

Pour recevoir cette rémunération, vous devrez vous inscrire à la RAMQ comme « nouveau facturant/nouvelle facturante ». Lorsque le CMQ vous accordera votre permis d'exercice, vous recevrez une note de la RAMQ avec un numéro d'identification personnel (NIP) pour vous inscrire au service de paiement des honoraires de la RAMQ en ligne. Si vous détenez déjà un permis régulier lié à une première certification, vous devrez modifier votre statut pour pouvoir facturer dans votre surspécialité. Vous pouvez procéder à votre inscription ou à des modifications en remplissant le formulaire disponible sur le site de la RAMQ à [www.ramq.gouv.qc.ca](http://www.ramq.gouv.qc.ca), dans la section Services aux professionnels. Cette inscription vise à confirmer votre lieu de pratique et votre lieu de correspondance à des fins de paiement.

### ACCORDS-CADRES FMOQ ET FMSQ

Les montants accordés pour les médecins sont fonction des accords-cadres convenus entre le ministère et la Fédération des médecins omnipraticiens du Québec (FMOQ) pour les médecins de famille, et la Fédération des médecins spécialistes du Québec (FMSQ) pour les médecins spécialistes. Vous pouvez consulter le cahier de facturation et toutes les lettres d'entente qui y sont associées sur le site de la RAMQ, à la section *Services aux professionnels, sous Médecins omnipraticiens ou Médecins spécialistes, en cliquant sur Facturation*.

### AGENCES DE FACTURATION

La majorité des médecins en exercice font appel à des agences de facturation pour les assister à cet égard. Une liste de ces agences est affichée sur le site de la RAMQ, dans la section réservée aux professionnels. Vous pouvez aussi faire appel à des collègues au sein de votre service qui pourront vous conseiller à ce sujet.

### CHERCHEURS-BOURSIERS/CHERCHEUSES-BOURSIÈRES EN SPÉCIALITÉ

Les modalités de rémunération des chercheurs-boursiers et chercheuses-boursières en spécialité tiennent compte de la moyenne annuelle de rémunération dans la spécialité du ou de la médecin « chercheur-boursier/chercheuse-boursière » concerné(e). Cette rémunération est équivalente au pourcentage de temps consacré à la recherche (50 % du temps consacré à la recherche = 50 % de la moyenne annuelle de rémunération dans la spécialité concernée). Le ou la médecin peut aussi facturer des activités cliniques à l'acte auprès de la RAMQ. Toutefois, la rémunération globale pouvant être touchée par un médecin pour ses activités cliniques et de recherche est limitée à 110 % de la moyenne de sa spécialité. Pour plus de détails, communiquez avec la FMSQ au 514 350-5000 ou 1 800 561-0703 ou par courriel à [info@fmsq.org](mailto:info@fmsq.org).

### L'ASSURANCE RESPONSABILITÉ PROFESSIONNELLE

Au terme de votre résidence, vous cesserez d'être couvert par l'assurance responsabilité professionnelle comprise à l'entente collective de la FMRQ. Vous devrez donc obtenir une couverture auprès d'un autre organisme. La majorité des médecins au Canada souscrivent à l'Association canadienne de protection médicale (ACPM). Vous pouvez vous y inscrire par téléphone, par télécopieur ou par courriel. Les modalités et formulaires d'inscription ainsi que la liste des tarifs en vigueur pour chacune des spécialités se trouvent sur le site de l'ACPM au [www.cmpa-acpm.ca](http://www.cmpa-acpm.ca), sous la rubrique Mon Adhésion. Nous vous suggérons de faire les démarches au moins un mois avant la fin de votre résidence, afin de vous assurer d'être couvert avant le début de votre pratique autonome. Notez que, bien que les primes soient élevées en fonction des risques, surtout dans certaines spécialités, une partie de ces coûts sont remboursés par la Régie de l'assurance maladie du Québec, en vertu des clauses comprises aux accords-cadres de la FMOQ et de la FMSQ.



## LA RÉMUNÉRATION ET LA FACTURATION

### Protection pour des actes posés durant la résidence

Nous vous rappelons que l'assurance responsabilité professionnelle dont vous avez bénéficié durant votre résidence vous couvrira à vie pour tout acte médical effectué durant la résidence pour lequel vous seriez poursuivi au civil dans l'avenir. Seules les plaintes de nature administrative déposées auprès du Collège des médecins du Québec ou d'un centre hospitalier ne sont pas couvertes par cette assurance après la fin de la résidence.

### L'INCORPORATION

Les médecins qui souhaitent incorporer leur pratique doivent se soumettre à différentes règles qui sont expliquées dans le Guide sur l'exercice de la profession médicale en société, lequel est disponible sur le site du Collège au [www.cmq.org](http://www.cmq.org), sous *Pratique de la médecine/Gestion de dossiers/Exercice-société*. Cependant, les aspects comptables, légaux et fiscaux ne sont pas approfondis dans ce document, étant donné le grand nombre de situations possibles. L'incorporation offre deux avantages : le **report d'impôt** par l'entremise d'une société, car le taux d'imposition est avantageux sur les revenus d'exploitation, et le **fractionnement du revenu**, notamment le paiement d'un dividende aux conjoint-e-s et aux enfants majeur-e-s qui permet de profiter de paliers d'imposition moins élevés. Pour plus d'information, communiquez avec la Fiancière des professionnels (FDP) et demandez à parler à des conseiller-ère-s aux membres dédié-e-s aux jeunes professionnels par courriel à <https://www.fprofessionnels.com/nous-joindre/> ou par téléphone à l'un des numéros ci-dessous :

Montréal	514 350-5050 ou 1 888 377-7337
Québec	418 658-4244 ou 1 800 720-4244
Sherbrooke	819 564-0909 ou 1 866 564-0909

### L'ASSURANCE VIE, MALADIE ET INVALIDITÉ – PROLONGATION

L'assurance collective que vous détenez comme médecin résident-e avec Beneva (anciennement La Capitale) sera **désactivée le dernier jour de votre résidence à minuit**. Afin de vous conformer à la Loi sur l'assurance médicaments, vous avez l'**obligation par la suite de vous assurer auprès de tout organisme ou fédération (FMOQ, FMSQ) offrant un régime d'assurance collective auquel vous devenez admissible**.

**Pour les médecins spécialistes**, SOGEMEC Assurances offre un programme d'assurance médicaments collective ainsi que l'assurance vie, l'assurance invalidité et l'assurance frais de bureau, et ce, sans preuve médicale, si vous y souscrivez dans les 180 jours suivant l'obtention de votre permis d'exercice. Pour plus d'information, communiquez avec **SOGEMEC Assurances** au 514 350-5070 ou au 1 800 361-5303. **Les médecins de famille** peuvent souscrire à une assurance collective par le biais de la FMOQ en communiquant au 514 878-1911 ou au 1 800 361-8499 ou à [info@fmoq.org](mailto:info@fmoq.org).

### L'ASSURANCE MAISON ET AUTO

Grâce à notre entente avec **TD Assurance**, vous bénéficiez de tarifs de groupe avantageux tout en profitant de produits de haute qualité pour vos assurances habitation et auto. Ces services peuvent être maintenus et/ou modifiés à votre guise au-delà de la résidence. Pour plus d'information, composez le 514 384-1112 ou le 1 800 339-1847, ou visitez leur site à : <https://www.tdassurance.com/affinity/fmrq>

### LES SERVICES FINANCIERS

Les forfaits bancaires offerts par RBC et Desjardins ont été spécialement conçus pour répondre à vos besoins durant votre résidence, mais aussi dans une perspective de continuité pour l'avenir. Ceux qui se sont prévalus du forfait destiné aux médecins résident-e-s ou de tout autre avantage offert par ces institutions bancaires pourront maintenir ces services ou les modifier. Pour ce faire, vous devrez communiquer avec votre institution bancaire directement.

**Pour RBC**, composez le 1 800 80 SANTE (1 800 807-2683). Vous pouvez aussi consulter leur site Internet à <https://www.rbcroyalbank.com/healthcare/fr/offers/index.html?area=resident>.

**Pour Desjardins**, composez le 514 875-4266 ou le 1 877 875-1118 ou consultez leur site Internet au [www.desjardins.com/fmrq](http://www.desjardins.com/fmrq).

### L'IMPÔT SUR LE REVENU

Pendant la résidence, l'impôt sur votre revenu a été prélevé sur votre salaire directement par l'employeur. Mais, durant votre première année de pratique, votre mode de rémunération proviendra de deux sources différentes, en raison de votre changement de statut, soit une partie à titre de salarié et l'autre à titre de travailleur autonome. Il faut donc prévoir un montant qui sera consacré à couvrir l'impôt sur le revenu pour la deuxième partie de cette première année de pratique où vous serez en règle générale payé à l'acte ou selon une formule hybride. Par ailleurs, de nouvelles déductions s'ajouteront, notamment pour les livres et revues scientifiques, la participation à des congrès, les frais d'examen de certification défrayés dans la dernière année de formation, et autres, ce qui pourrait réduire le montant de votre revenu imposable. Dans ce contexte, nous vous conseillons fortement de faire appel à des ressources spécialisées qui vous conseilleront en la matière.

## LA RÉMUNÉRATION ET LA FACTURATION

### LES CONGÉS DE MATERNITÉ, PATERNITÉ, ADOPTION EN PRATIQUE

Lorsque vous débuterez votre pratique, vous aurez accès à un programme de rémunération pendant un congé de maternité auprès de la FMOQ et de la FMSQ.

#### Pour les médecins de famille

Tout médecin de famille rémunéré pour la totalité ou une partie de sa pratique selon le mode à l'acte, au tarif horaire, à la vacation ou selon un per diem qui exerce depuis au moins 20 semaines dans le cadre du régime d'assurance maladie du Québec pour des services dispensés au Québec et qui prévoit accoucher ou adopter est admissible à un maximum de 21 semaines de congé. Différentes modalités s'appliquent pour les médecins rémunéré-e-s à honoraires fixes. Pour en savoir plus, vous pouvez consulter le site de la FMOQ ou l'entente cadre de la FMOQ sur le site de la RAMQ au [www.ramq.gouv.qc.ca](http://www.ramq.gouv.qc.ca), sous *Services aux professionnels/Médecins omnipraticiens sous Brochure no 1/Ententes particulières/Droits parentaux*. Pour toute autre question, communiquez avec la FMOQ au 514 878-1911 ou au 1 800 361-8499.

#### Pour les médecins spécialistes

La FMSQ offre depuis 2011 un Programme de rémunération pour congé parental. Le médecin doit avoir pratiqué pendant un minimum de 10 semaines au cours des 12 mois qui précèdent le début du congé. L'allocation payable s'applique sur une période maximale de douze semaines pour un congé de maternité et de six semaines pour un congé d'adoption. Pour plus d'information concernant les avantages offerts aux médecins spécialistes lors de la naissance ou de l'adoption d'un enfant, vous pouvez communiquer avec la FMSQ au 514 350-5003.

Le médecin spécialiste a droit à une allocation hebdomadaire de base équivalente à 67 % de ses gains de pratique moyens hebdomadaires, jusqu'à un maximum de 2 400 \$ par semaine. Pour le médecin spécialiste ayant une pratique active en cabinet privé, une allocation hebdomadaire additionnelle équivalente à trente-trois pour cent (33 %) de ses gains de pratique moyens hebdomadaires en cabinet s'ajoute. L'allocation hebdomadaire maximale est de 1 000 \$ par semaine. Elle ne s'applique pas aux médecins résident-e-s ayant une carte de stage valide de niveau R5 ou plus qui auraient un permis régulier, puisque celles-ci sont couvertes par les modalités comprises à l'entente collective de la FMRQ par le biais du Régime québécois d'assurance parentale. Les informations à cet égard sont sur notre site au [www.fmrq.qc.ca](http://www.fmrq.qc.ca) et explicitées dans le Guide d'interprétation de l'entente collective FMRQ-MSSS.

### LES SOURCES D'INFORMATION

#### La Journée carrière FMRQ

La FMRQ tient sa Journée carrière chaque année à l'automne. En 2024, l'événement se tenait le 4 octobre, au Palais des congrès de Montréal. Tou-te-s les médecins résidents-e-s sont libéré-e-s pour assister à cette foire de l'emploi médical où sont réunis la majorité des établissements de santé du Québec, sans pénalité financière, ni atteinte à la validité du stage en cours (75 %), en vertu de notre entente collective et d'une entente avec la Conférence des vice-doyens aux études médicales postdoctorales du Québec.

#### Le Colloque sur les PREM en médecine familiale

Le Colloque sur les PREM en médecine familiale est un rendez-vous annuel destiné aux R1 afin de les informer sur les modalités d'obtention d'un PREM ou d'un PEM. Les médecins résident-e-s sont libéré-e-s pour cette activité fédérative qui se tient au printemps.

#### La Tournée de présentations de la FMRQ sur les postes (PEM) en spécialité

La FMRQ offre également des présentations aux médecins résident-e-s dans les spécialités autres que la médecine familiale dans leur milieu sur les postes disponibles et sur les modalités d'obtention d'un PEM. Pour confirmer une présentation, communiquez avec Mme Johanne Carrier par courriel à [pem-sp@fmrq.qc.ca](mailto:pem-sp@fmrq.qc.ca).

#### Le site du ministère de la Santé et des Services sociaux (MSSS)

L'information sur tous les postes inscrits aux plans régionaux d'effectifs médicaux (PREM) est disponible en tout temps sur le site du MSSS. Ce site est accessible par le biais de celui de la FMRQ à [www.fmrq.qc.ca](http://www.fmrq.qc.ca), sous les rubriques *PEM-PREM /Médecine de famille* et *Autres spécialités*. Les informations sur le site du MSSS sont mises à jour au début de chaque mois. Le plan quinquennal en spécialité entré en vigueur en décembre 2020 se trouve sur le site du ministère au <https://www.msss.gouv.qc.ca/professionnels/medecine-au-quebec/plans-d-effectifs-medicaux-pem-en-specialite/#postes-disponibles-medecine-specialisee>.

#### Le site de la Fédération des médecins résidents du Québec

Vous trouverez toute l'information concernant l'obtention d'un poste au Québec sur le site de la FMRQ à [www.fmrq.qc.ca](http://www.fmrq.qc.ca), sous *PEM-PREM/Médecine de famille* et *Autres spécialités*.

#### Le service personnalisé de la FMRQ

Les médecins résident-e-s à la recherche d'un poste ou d'information concernant les postes disponibles au Québec et le processus d'obtention d'un PEM ou d'un PREM dans leur discipline peuvent s'adresser directement à la FMRQ par courriel.

**Pour les postes en médecine familiale, communiquez avec Mme Geneviève Coiteux à [prem-mf@fmrq.qc.ca](mailto:prem-mf@fmrq.qc.ca).**

**Pour les postes dans les autres spécialités, communiquez avec Mme Johanne Carrier à [pem-sp@fmrq.qc.ca](mailto:pem-sp@fmrq.qc.ca).**

# SECTEURS ET TERRITOIRES DE RÉMUNÉRATION

## SECTEURS III, IV, V

Voir l'énumération des secteurs sur la carte qui suit.

## TERRITOIRE 5

Région de l'Abitibi-Témiscamingue.

Région de la Côte-Nord, à l'exception des localités du secteur III des territoires isolés.

Région de la Gaspésie-Îles-de-la-Madeleine.

Localités des secteurs I et II qui ne sont pas comprises dans les territoires isolés précédents, à l'exception du Centre de santé Chibougamau.

## TERRITOIRE 4

Dans la région du Saguenay-Lac-Saint-Jean, le territoire du CLSC Maria-Chapdelaine.

Dans la région du Bas-Saint-Laurent, les territoires de CLSC de Cabano, Saint-Éleuthère, Rimouski-Neigette, La Mitis, Les Basques, Matane et La Matapédia.

Dans la région de l'Outaouais, les territoires de CLSC Pontiac et Des Forestiers.

Dans la région des Laurentides, le territoire de CLSC Antoine-Labelle.

Dans la région de la Mauricie-Centre-du-Québec, le territoire de CLSC Haut-Saint-Maurice, à l'exception des localités de ce territoire comprises dans le secteur II.

## RÉMUNÉRATION DIFFÉRENTE DES MÉDECINS SPÉCIALISTES

SECTEURS III, IV, V	145 %	TERRITOIRE 3	125 %
TERRITOIRE 5	145 %	TERRITOIRE 2	115 %
TERRITOIRE 4	130 %	TERRITOIRE 1	107 %

## TERRITOIRE 3

Dans la région du Saguenay-Lac-Saint-Jean, les territoires de CLSC Domaine-du-Roy et Lac-Saint-Jean Est.

Dans la région du Bas-Saint-Laurent, les territoires de CLSC de Kamouraska et de Rivière-du-Loup.

## TERRITOIRE 2

Dans la région du Saguenay-Lac-Saint-Jean, les territoires de CLSC Saguenay, Jonquière, Chicoutimi et Fjord

## TERRITOIRE 1

Dans la région de la Mauricie-Centre-du-Québec, le territoire du CLSC Haut-Saint-Maurice.

Dans la région de l'Outaouais, les territoires de CLSC Les Collines-de-l'Outaouais, Aylmer, Hull, Gatineau, Vallée-de-la-Lièvre et Petite-Nation.

Dans la région de Québec, les territoires de CLSC Charlevoix-Ouest et Charlevoix-Est.

Dans la région de Chaudière-Appalaches, les territoires de CLSC de Montmagny, L'Islet, Lotbinière, L'Amiante, La Nouvelle-Beauce, Robert-Cliche, Beauce-Sartigan et Lac-Etchemin.

Dans la région de la Montérégie, le territoire de CLSC Bas-Richelieu.

Dans la région de l'Estrie, le territoire CLSC Granit.

# 6



## LES ANNEXES APPENDICES

### LISTE DES COLLÈGES ÉMETTANT DES PERMIS D'EXERCICE AU CANADA *CANADIAN REGULATORY AUTHORITIES DISTRIBUTING MEDICAL LICENSES*

#### ALBERTA

**College of Physicians and Surgeons of Alberta (CPSA)**  
2700 - 10020 100 Street N.W.  
Edmonton, AB T5J 0N3  
T: 780 969-4924  
T: 1 800 320-8624 (en Alberta)  
[registration@cpsa.ab.ca](mailto:registration@cpsa.ab.ca)  
[www.cpsa.ca](http://www.cpsa.ca)

#### COLOMBIE-BRITANNIQUE

**College of Physicians and Surgeons of British Columbia (CPSBC)**  
300 - 669 Howe Street  
Vancouver, BC V6C 0B4  
T: 604 733-7758  
T: 1 800 461-3008  
F: 604 733-3503  
[registration@cpsbc.ca](mailto:registration@cpsbc.ca)  
[www.cpsbc.ca](http://www.cpsbc.ca)

#### ÎLE-DU-PRINCE-ÉDOUARD

**College of Physicians and Surgeons of Prince Edward Island (CPSPEI)**  
14 Paramount Drive  
Charlottetown, PE C1E 0C7  
T: 902 566-3861  
F: 902 566-3986  
[info@cpspei.ca](mailto:info@cpspei.ca)  
[www.cpspei.ca](http://www.cpspei.ca)

#### MANITOBA

**College of Physicians and Surgeons of Manitoba (CPSM)**  
1000 - 1661 Portage Ave  
Winnipeg, MB R3J 3T7  
T: 204 774-4344  
T: 1 877 774-4344  
F: 204 774-0750  
[cpsm@cpsm.mb.ca](mailto:cpsm@cpsm.mb.ca)  
[www.cpsm.mb.ca](http://www.cpsm.mb.ca)

#### NOUVEAU-BRUNSWICK

**College of Physicians and Surgeons of New Brunswick (CPSNB)**  
1 Hampton Road, Suite 300  
Rothesay, NB E2E 5K8  
T: 506 849-5050  
T: 1 800 667-4641  
F: 506 849-5069  
[info@cpsnb.org](mailto:info@cpsnb.org)  
[www.cpsnb.org](http://www.cpsnb.org)

#### NOUVELLE-ÉCOSSE

**College of Physicians and Surgeons of Nova Scotia (CPSNS)**  
Suite 400 - 175 Western Parkway  
Bedford, NS B4B 0V1  
T: 902 422-5823  
T: 1 877 282-7767  
F: 902 422-5271  
[registration@cpsns.ns.ca](mailto:registration@cpsns.ns.ca)  
[www.cpsns.ns.ca](http://www.cpsns.ns.ca)

## LES ANNEXES / APPENDICES

### NUNAVUT

Registrar, Health Professions, Department of Health, Government of Nunavut

P.O. Box 1000

Iqaluit, NU

X0A 0H0 Canada

T : 1 867 975-5700

[hssnunavutregistrar@gov.nu.ca](mailto:hssnunavutregistrar@gov.nu.ca)

[www.gov.nu.ca/health/information/health-professionals-0](http://www.gov.nu.ca/health/information/health-professionals-0)

### ONTARIO

College of Physicians and Surgeons of Ontario (CPSO)

80 College Street

Toronto, ON M5G 2E2

T : 416 967-2617

T : 1 800 268-7096 ext. 617

[inquiries@cpso.on.ca](mailto:inquiries@cpso.on.ca)

[www.cpso.on.ca](http://www.cpso.on.ca)

### QUÉBEC

Collège des médecins du Québec (CMQ)

Bureau 3500

1250, boulevard René-Lévesque Ouest

Montréal (Québec) H3B 0G2

T : 514 933-4441

T : 1 888 MÉDECIN

[info@cmq.org](mailto:info@cmq.org)

[www.cmq.org](http://www.cmq.org)

### SASKATCHEWAN

College of Physicians and Surgeons of Saskatchewan (CPSS)

101 - 2174 Airport Drive

Saskatoon, SK S7L 6M6

T : 306 244-7355

T : 1 800 667-1668

F : 306 244-7355 (Registration/Licensing)

[cpsreg@cps.sk.ca](mailto:cpsreg@cps.sk.ca)

[www.cps.sk.ca](http://www.cps.sk.ca)

### TERRE-NEUVE ET LABRADOR

College of Physicians and Surgeons of Newfoundland (CPSNL) and Labrador

120 Torbay Road, Suite W100 ST

St. John's, NL A1A 2G8

T : 709 726-8546

F : 709 726-4725

[cpsnl@cpsnl.ca](mailto:cpsnl@cpsnl.ca)

[www.cpsnl.ca](http://www.cpsnl.ca)

### TERRITOIRES DU NORD-OUEST

Department of Health and Social Services,

Government of the Northwest Territories

Professional Licensing

P.O. Box 1320

Yellowknife, NT X1A 2L9

T : 867 767-9053

F : 867 873-0484

[professional\\_licensing@gov.nt.ca](mailto:professional_licensing@gov.nt.ca)

[www.hss.gov.nt.ca/professional-licensing](http://www.hss.gov.nt.ca/professional-licensing)

### YUKON

Conseil médical du Yukon

Registraire des médecins praticiens

Boîte 2703 C18

Whitehorse, Yukon Y1A 2C6

T : 867 667-5111

F : 867 393-6483

[ymc@yukon.ca](mailto:ymc@yukon.ca)

[www.yukonmedicalcouncil.ca](http://www.yukonmedicalcouncil.ca)

**VOUS CHERCHEZ UN PREM OU UN PEM ?**

**VOUS VOULEZ PLUS D'INFORMATION SUR LES RÈGLES DE GESTION ?**

Consultez le site du ministère à [www.msss.gouv.qc.ca/PREM](http://www.msss.gouv.qc.ca/PREM)

Postes disponibles en médecine familiale

[www.msss.gouv.qc.ca/professionnels/medecine-au-quebec/prem/places-disponibles-medecine-de-famille/](http://www.msss.gouv.qc.ca/professionnels/medecine-au-quebec/prem/places-disponibles-medecine-de-famille/)

Postes disponibles dans les autres spécialités

[www.msss.gouv.qc.ca/professionnels/medecine-au-quebec/prem/postes-disponibles-medecine-specialisee/](http://www.msss.gouv.qc.ca/professionnels/medecine-au-quebec/prem/postes-disponibles-medecine-specialisee/)

## LES RESSOURCES ET ORGANISMES EN LIEN AVEC LA PRATIQUE DE LA MÉDECINE *RESOURCES AND ORGANIZATIONS RELATED TO MEDICAL PRACTICE*

Association canadienne de protection médicale (ACPM)

*Canadian Medical Protective Association (CMPA)*

T : 613 725-2000 ou 1 800 267-6522

[renseignements@cmpa.org](mailto:renseignements@cmpa.org)

[www.cmpa-acpm.ca](http://www.cmpa-acpm.ca)

Assurance Beneva

*Beneva Insurance*

T : 1 800 463-4856

<https://www.beneva.ca/fr/regroupement>

Collège des médecins du Québec (CMQ)

T : 514 933-4441 ou 1 888 633-3246

[info@cmq.org](mailto:info@cmq.org)

[www.cmq.org](http://www.cmq.org)

Section des permis

T : 514 933-4253 ou 1 888 633-3246 poste 4253

[demandepermis@cmq.org](mailto:demandepermis@cmq.org)

Collège des médecins de famille du Canada (CMFC)

*College of Family Physicians of Canada*

T : 905 629-0990 ou 1 800 387-6197

[www.cfpc.ca](http://www.cfpc.ca)

Collège royal des médecins et chirurgiens du Canada (CRMCC)

*Royal College of Physicians and Surgeons of Canada (RCPSC)*

T : 613 730-8177 ou 1 800 668-3740

[www.royalcollege.ca/rcsite/about/help/contact-f](http://www.royalcollege.ca/rcsite/about/help/contact-f)

Départements régionaux de médecine générale (DRMG)

[www.fmrq.qc.ca/postes-pem-prem/medecine-familiale/drmg/](http://www.fmrq.qc.ca/postes-pem-prem/medecine-familiale/drmg/)

Fédération des médecins omnipraticiens du Québec (FMOQ)

T : 514 878-1911 ou 1 800 361-8499

[info@fmoq.org](mailto:info@fmoq.org)

[www.fmoq.org](http://www.fmoq.org)

Fédération des médecins résidents du Québec (FMRQ)

T : 514 282-0256 ou 1 800 465-0215

[info@fmrq.qc.ca](mailto:info@fmrq.qc.ca)

[www.fmrq.qc.ca](http://www.fmrq.qc.ca)

Mme Geneviève Coiteux, PREM/PEM en MF [prem-mf@fmrq.qc.ca](mailto:prem-mf@fmrq.qc.ca)

Mme Johanne Carrier, PEM Autres spécialités [pem-sp@fmrq.qc.ca](mailto:pem-sp@fmrq.qc.ca)

Fédération des médecins spécialistes du Québec (FMSQ)

T : 514 350-5000 ou 1 800 561-0703

[info@fmsq.org](mailto:info@fmsq.org)

[www.fmsq.org](http://www.fmsq.org)

Fonds de la recherche du Québec - Santé (FRQS)

T : 514 873-2114 ou 1 888 653-6512

[www.frq.gouv.qc.ca](http://www.frq.gouv.qc.ca)

Groupe Desjardins

T : 514 522-4771 ou 1 877 522-4773

[www.desjardins.com/fmrq](http://www.desjardins.com/fmrq)

Financière des professionnels (fdp)

*Professionals' Financial*

Montréal T : 514 350-5050 ou 1 800 377-7337

Québec T : 418 658-4244 ou 1 800 720-4244

Sherbrooke T : 819 564-0909 ou 1 866 564-0909

[www.fprofessionnels.com](http://www.fprofessionnels.com)

Ministère de la Santé et des Services sociaux du Québec (MSSS)

*Quebec Ministry of Health and Social Services*

[www.msss.gouv.qc.ca](http://www.msss.gouv.qc.ca)

RBC

T : 1 800 769-2511

[www.rbcroyalbank.com/fr/solutions-financieres-pour-la-sante/index.html](http://www.rbcroyalbank.com/fr/solutions-financieres-pour-la-sante/index.html)

Régie de l'assurance maladie du Québec (RAMQ)

*Quebec Health Insurance Board*

T : 514 873-3480 ou 418 643-8210 ou 1 800 463-4776 ou 1 800 561-9749

[www.ramq.gouv.qc.ca](http://www.ramq.gouv.qc.ca)

SOGEMEC Assurances

T : 514 350-5070 ou 1 800 361-5303

[www.sogemec.qc.ca](http://www.sogemec.qc.ca)

TD Assurance Meloche Monnex

T : 1 877 777-7136

[www.tdassurance.com/affinity/fmrq](http://www.tdassurance.com/affinity/fmrq)

## LISTE DES DRMG *LIST OF DRMGs*

### RÉGION 01

#### CISSS DU BAS-SAINT-LAURENT

##### DOCTEUR ÉRIC LAVOIE

Chef du DRMG

288, rue Pierre-Saindon

Rimouski (Québec) G5L 9A8

T : 418 724-5231, poste 413

F : 418 723-1597

[eric.lavoie.0105.cisssbsl@ssss.gouv.qc.ca](mailto:eric.lavoie.0105.cisssbsl@ssss.gouv.qc.ca)

cc: [premiere.ligne.drmg.dsp.cisssbsl@ssss.gouv.qc.ca](mailto:premiere.ligne.drmg.dsp.cisssbsl@ssss.gouv.qc.ca)

### RÉGION 02

#### CIUSSS DU SAGUENAY-LAC-SAINT-JEAN

##### DOCTEUR MARION DUBOIS

Chef du DRMG

2230, rue de l'Hôpital

Jonquière (Québec) G7X 7X2

T : 418 695-7700, poste 307036

[marion.dubois.med@ssss.gouv.qc.ca](mailto:marion.dubois.med@ssss.gouv.qc.ca)

cc: [02.ciuss.drmg@ssss.gouv.qc.ca](mailto:02.ciuss.drmg@ssss.gouv.qc.ca)

### RÉGION 03

#### CIUSSS DE LA CAPITALE-NATIONALE

##### DOCTEUR DANIEL RIZZO

Chef du DRMG

7843, rue des Santolines, local A153.1

Québec (Québec) G1G 0E3

T : 418 529-0707, poste 2519

F : 418 663-5874

[drmg.ciusscn@ssss.gouv.qc.ca](mailto:drmg.ciusscn@ssss.gouv.qc.ca)

### RÉGION 04

#### CIUSSS DE LA MAURICIE ET DU CENTRE-DU-QUÉBEC

##### DOCTEUR PHILIPPE MCNEIL

Chef du DRMG

625 avenue Godefroy

Bécancour (Québec) G9H 1S3

T : 819 388-2848

[philippe\\_mcneil@gmf.gouv.qc.ca](mailto:philippe_mcneil@gmf.gouv.qc.ca)

### RÉGION 05

#### CIUSSS DE L'ESTRIE

##### DOCTEURE STÉPHANIE BLAIS-BOILARD

Chef du DRMG

Édifce Murray

500, rue Murray

Sherbrooke (Québec) J1G 2K6

T : 819 346-1110, poste 27844

F : 819 829-6278

[stephanie.blais-boilard.med@ssss.gouv.qc.ca](mailto:stephanie.blais-boilard.med@ssss.gouv.qc.ca)

[drmgestrie.ciussse-chus@ssss.gouv.qc.ca](mailto:drmgestrie.ciussse-chus@ssss.gouv.qc.ca)

[jessica.evans.ciussse-chus@ssss.gouv.qc.ca](mailto:jessica.evans.ciussse-chus@ssss.gouv.qc.ca)

[francis.beauregard-lepage.med@ssss.gouv.qc.ca](mailto:francis.beauregard-lepage.med@ssss.gouv.qc.ca)

### RÉGION 06

#### CIUSSS DE MONTRÉAL

##### DOCTEURE ARIANE MURRAY

Chef du DRMG

1560, rue Sherbrooke Est, local H-3109

Montréal (Québec) H2L 4M1

T : 514 896-3459

F : 514 593-2603

[drmgmontreal@ssss.gouv.qc.ca](mailto:drmgmontreal@ssss.gouv.qc.ca)

### RÉGION 07

#### CISSS DE L'OUTAOUAIS

##### DOCTEUR MARCEL GUILBAULT

Chef du DRMG

135, boul. St-Raymond, bureau 1212

Gatineau (Québec) J8Y 6X7

T : 819 966-6200, poste 333719

F : 819 777-0073

[marcel\\_guilbault@ssss.gouv.qc.ca](mailto:marcel_guilbault@ssss.gouv.qc.ca)

[eliane.disso@ssss.gouv.qc.ca](mailto:eliane.disso@ssss.gouv.qc.ca)

[edith.chartier@ssss.gouv.qc.ca](mailto:edith.chartier@ssss.gouv.qc.ca)

[07\\_DRMG@ssss.gouv.qc.ca](mailto:07_DRMG@ssss.gouv.qc.ca)

## RÉGION 08

### CISSS DE L'ABITIBI-TÉMISCAMINGUE

#### DOCTEUR JEAN-YVES BOUTET

Chef du DRMG

1, 9<sup>e</sup> rue

Rouyn-Noranda (Québec) J9X 2A9

T : 819 732-6972

F : 819 732-6977

[08.ciSSsat\\_recrutement\\_cmdp@ssss.gouv.qc.ca](mailto:08.ciSSsat_recrutement_cmdp@ssss.gouv.qc.ca)

## RÉGION 09

### CISSS DE LA CÔTE-NORD

#### DOCTEUR ROGER DUBÉ

Chef du DRMG

635, boul. Jolliet

Baie-Comeau (Québec) G5C 1P1

T : 418 589-3701, poste 302891

F : 418 589-2531

[roger.dube.09ciSSs@ssss.gouv.qc.ca](mailto:roger.dube.09ciSSs@ssss.gouv.qc.ca)

[julie.cote.09ciSSs@ssss.gouv.qc.ca](mailto:julie.cote.09ciSSs@ssss.gouv.qc.ca)

[09ciSSsdrmg@ssss.gouv.qc.ca](mailto:09ciSSsdrmg@ssss.gouv.qc.ca)

## RÉGION 10

### NORD-DU-QUÉBEC

#### DOCTEUR SERGE BERGERON

Chef du DRMG

312, 3<sup>e</sup> rue

Chibougamau (Québec) G8P 1N5

T : 418 748-3575, poste 72472

F : 418 748-6739

[10\\_drmg@ssss.gouv.qc.ca](mailto:10_drmg@ssss.gouv.qc.ca)

[michel\\_taillefer@ssss.gouv.qc.ca](mailto:michel_taillefer@ssss.gouv.qc.ca)

## RÉGION 11

### CISSS DE LA GASPÉSIE ET DES ÎLES-DE-LA-MADELINE

#### DOCTEUR SYLVAIN DRAPEAU

Chef du DRMG

451, rue Monseigneur-Ross Est

Chandler (Québec) G0C 1K0

T : 418 689-2261

[sylvain.drapeau.med@ssss.gouv.qc.ca](mailto:sylvain.drapeau.med@ssss.gouv.qc.ca)

[denis.bujold.ciSSsgaspesie@ssss.gouv.qc.ca](mailto:denis.bujold.ciSSsgaspesie@ssss.gouv.qc.ca)

[erika.gagne.ciSSsgaspesie@ssss.gouv.qc.ca](mailto:erika.gagne.ciSSsgaspesie@ssss.gouv.qc.ca)

## RÉGION 12

### CISSS DE CHAUDIÈRE-APPALACHES

#### DOCTEURE GENEVIÈVE CARON-FAUCONNIER

Chef du DRMG

DOCTEURE ANNIE LANTHIER

Co-chef du DRMG

Hôtel-Dieu de Lévis

143, rue Wolfe, bureau 7757

Lévis (Québec) G6V 3Z1

T : 418 835-7121, poste 13103

[genevieve.caron-fauconnier.med@ssss.gouv.qc.ca](mailto:genevieve.caron-fauconnier.med@ssss.gouv.qc.ca)

[annie.lanthier.med@ssss.gouv.qc.ca](mailto:annie.lanthier.med@ssss.gouv.qc.ca)

[olivier.jobidon.ciSSsca@ssss.gouv.qc.ca](mailto:olivier.jobidon.ciSSsca@ssss.gouv.qc.ca)

## RÉGION 13

### CISSS DE LAVAL

#### DOCTEURE CHLOÉ COURTEAU-VÉZINA

Cheffe du DRMG

800, boulevard Chomedey, Tour A

Laval (Québec) H7V 3Y4

T : 450 978-2121, poste 32018

[drmg.ciSSslaval@ssss.gouv.qc.ca](mailto:drmg.ciSSslaval@ssss.gouv.qc.ca)

## RÉGION 14

### CISSS DE LANAUDIÈRE

#### DOCTEUR HARRY-MAX PROCHETTE

Chef du DRMG

260, rue Lavaltrie Sud

Joliette (Québec) J6E 5X7

T : 450 759-1157, poste 4254

F : 450 759-0598

[harry-max.prochette@cSSssl.ca](mailto:harry-max.prochette@cSSssl.ca)

[louis.jerome.cyr.ciSSslan@ssss.gouv.qc.ca](mailto:louis.jerome.cyr.ciSSslan@ssss.gouv.qc.ca)



## RÉGION 15

### CISSS DES LAURENTIDES

#### DOCTEURE GENEVIÈVE GAUTHIER

Chef du DRMG  
1, Place de la Gare  
Sainte-Eustache (Québec) J7R 2C4  
T : 450 473-6811, poste 44483  
[15-drmg@ssss.gouv.qc.ca](mailto:15-drmg@ssss.gouv.qc.ca)

## RÉGION 16

### CISSS DE LA MONTÉRÉGIE

#### DOCTEUR MICHEL BRODEUR

Chef du DRMG  
1255, rue Beauregard  
Longueuil (Québec) J4K 2M3  
T : 450 928-6777, poste 14281  
F : 450 679-6443  
[drmg.monteregie@ssss.gouv.qc.ca](mailto:drmg.monteregie@ssss.gouv.qc.ca)

## LISTE DES DSP *LIST OF DPS's*

## RÉGION 01

### BAS-SAINT-LAURENT

#### CISSS du Bas-Saint-Laurent

355, boul. Saint-Germain Ouest  
Rimouski (QC) G5L 3N2

Mme Marie-Ève Lavoie  
T : 418 722-0939, poste 46170  
[marie-eve.lavoie0163.cisssbsl@ssss.gouv.qc.ca](mailto:marie-eve.lavoie0163.cisssbsl@ssss.gouv.qc.ca)  
[www.cisss-bsl.gouv.qc.ca](http://www.cisss-bsl.gouv.qc.ca)

## RÉGION 17

### RÉGION DU NUNAVIK

#### DOCTEURE GENEVIÈVE AUCLAIR

Chef du DRMG  
Case postale 900  
Kuujuaq (Québec) JOM 1C0  
Centre de santé Inuulitisivik  
F : 819 964-2338  
[genevieve.auclair@ssss.gouv.qc.ca](mailto:genevieve.auclair@ssss.gouv.qc.ca)  
[marie-claude.rene@ssss.gouv.qc.ca](mailto:marie-claude.rene@ssss.gouv.qc.ca)  
[effectifsmedicaux.nunavik@ssss.gouv.qc.ca](mailto:effectifsmedicaux.nunavik@ssss.gouv.qc.ca)

## RÉGION 18

### CISSS TERRES-CRIES-DE-LA-BAIE-JAMES

#### DOCTEURE CAROLE LAFOREST

Chef du DRMG  
Case postale 250  
Chisasibi (Québec) JOM 1E0  
T : 819 855-9001  
F : 819 855-2098  
C : 514 231-1462  
[carole.laforest@ssss.gouv.qc.ca](mailto:carole.laforest@ssss.gouv.qc.ca)

## RÉGION 02

### SAGUENAY—LAC-SAINT-JEAN

#### CIUSSS du Saguenay—Lac-Saint-Jean

305, rue St-Vallier  
Chicoutimi (Québec) G7H 5H6

Dre Marlène Landry  
Mme Annie Tremblay  
T : 418 541-1234, poste 2512  
[marlene.landry.chs@ssss.gouv.qc.ca](mailto:marlene.landry.chs@ssss.gouv.qc.ca)  
[annie.dsp.tremblay@ssss.gouv.qc.ca](mailto:annie.dsp.tremblay@ssss.gouv.qc.ca)

## RÉGION 03

### CAPITALE-NATIONALE

#### CHU de Québec – Université Laval

1401, 18<sup>e</sup> rue  
Bureau H-311  
Québec (QC) G1J 1Z4

Dr Julien Clément  
Mme Mélanie Naud  
T : 418 525-4357  
[julien.clement.med@ssss.gouv.qc.ca](mailto:julien.clement.med@ssss.gouv.qc.ca)  
[melanie.naud@chudequebec.ca](mailto:melanie.naud@chudequebec.ca)  
[www.chudequebec.ca](http://www.chudequebec.ca)

#### Institut universitaire de cardiologie et de pneumologie de Québec – Université Laval

2725, chemin Sainte-Foy  
Québec (QC) G1V 4G5

Dr Charles Morasse  
Mme Sylvie Bergeron  
T : 418 656-4807  
[charles.morasse.med@ssss.gouv.qc.ca](mailto:charles.morasse.med@ssss.gouv.qc.ca)  
[sylvie.bergeron.iucpq@ssss.gouv.qc.ca](mailto:sylvie.bergeron.iucpq@ssss.gouv.qc.ca)  
[iucpq.qc.ca/en](http://iucpq.qc.ca/en)

#### CIUSSS de la Capitale-Nationale

2601, chemin de la Canardière  
Local K-6145  
Québec (QC) G1J 2G3

Dre Elyse Berger-Pelletier  
Mme Karine Paquet  
T : 581 992-7379  
[dsp.ciusscn@ssss.gouv.qc.ca](mailto:dsp.ciusscn@ssss.gouv.qc.ca)  
[pelletier.ciusscn@ssss.gouv.qc.ca](mailto:pelletier.ciusscn@ssss.gouv.qc.ca)  
[karine.paquet.ciusscn@ssss.gouv.qc.ca](mailto:karine.paquet.ciusscn@ssss.gouv.qc.ca)  
[www.ciussc-capitalenationale.gouv.qc.ca](http://www.ciussc-capitalenationale.gouv.qc.ca)

## RÉGION 04

### MAURICIE-ET-CENTRE-DU-QUÉBEC

#### CIUSSS de la Mauricie-et-du-Centre-du-Québec

858, terrasse Turcotte  
Trois-Rivières (QC) G9A 5C5

Dr Olivier Roy  
Mme Mélissa Daigle  
T : 819 357-2030 x2787  
[olivier\\_roy@ssss.gouv.qc.ca](mailto:olivier_roy@ssss.gouv.qc.ca)  
[melissa\\_daigle@ssss.gouv.qc.ca](mailto:melissa_daigle@ssss.gouv.qc.ca)  
[www.ciussmccq.ca](http://www.ciussmccq.ca)

## RÉGION 05

### ESTRIE

#### CIUSSS de l'Estrie – Centre hospitalier universitaire de Sherbrooke (CHUS)

500, rue Murray, Sherbrooke J1G 2K6

Dr Mario Viens  
Mme Mélanie Samson  
T : 819 822-6738  
T : 819 346-1110 x22503  
[mario.viens.med@ssss.gouv.qc.ca](mailto:mario.viens.med@ssss.gouv.qc.ca)  
[melanie.camson.ciussse-chus@ssss.gouv.qc.ca](mailto:melanie.camson.ciussse-chus@ssss.gouv.qc.ca)  
[www.santeestrie.qc.ca](http://www.santeestrie.qc.ca)

## RÉGION 06

### MONTRÉAL

#### CIUSSS de l'Ouest-de-l'Île-de-Montréal

160, avenue Stillview  
Pointe-Claire (QC) H9R 2Y2

Dr John Machado  
Mme Lilian Daniel  
T : 514 693-2448  
[john.machado.med@ssss.gouv.qc.ca](mailto:john.machado.med@ssss.gouv.qc.ca)  
[lilian.daniel.comtl@ssss.gouv.qc.ca](mailto:lilian.daniel.comtl@ssss.gouv.qc.ca)  
[ciussc-ouestmtl.gouv.qc.ca](http://ciussc-ouestmtl.gouv.qc.ca)

#### CIUSSS du Centre-Ouest-de-l'Île-de-Montréal

3755, chemin de la Côte Sainte-Catherine  
Bureau A-142  
Montréal (QC) H3T 1E2

Dre Louise Miner  
Mme Maria Provias  
T : 514 340-8222 x26707  
[lminer@jgh.mcgill.ca](mailto:lminer@jgh.mcgill.ca)  
[mprovias@jgh.mcgill.ca](mailto:mprovias@jgh.mcgill.ca)  
[ciussc-centreouestmtl.gouv.qc.ca](http://ciussc-centreouestmtl.gouv.qc.ca)

#### CIUSSS du Centre-Sud-de-l'Île-de-Montréal

Hôpital Notre-Dame  
F1133, Pavillon Deschamps  
1560, rue Sherbrooke Est  
Montréal (QC) H2L 4M1  
Dr Daniel Brendon Murphy  
Mme Ivanna Kufley  
T : 514 413-8777 x127012  
[daniel.murphy.med@ssss.gouv.qc.ca](mailto:daniel.murphy.med@ssss.gouv.qc.ca)  
[ivanna.kufley.ccsmtl@ssss.gouv.qc.ca](mailto:ivanna.kufley.ccsmtl@ssss.gouv.qc.ca)  
[ciussc-centresudmtl.gouv.qc.ca](http://ciussc-centresudmtl.gouv.qc.ca)

## LES ANNEXES / APPENDICES

### CIUSSS du Nord-de-l'Île-de-Montréal

Hôpital du Sacré-Coeur  
5400, boul. Gouin Ouest, bureau J-1165  
Montréal (QC) H4J 1C5

Dre Josée Savoie

T : 514 338-2222 x3800

Mme Vanessa Legault-Leroux

[josee.savoie.cnmtl@ssss.gouv.qc.ca](mailto:josee.savoie.cnmtl@ssss.gouv.qc.ca)

[vanessa.legault.cnmtl@ssss.gouv.qc.ca](mailto:vanessa.legault.cnmtl@ssss.gouv.qc.ca)

[ciuss-nordmtl.gouv.qc.ca](http://ciuss-nordmtl.gouv.qc.ca)

### CIUSSS de l'Est-de-l'Île-de-Montréal

5415, boulevard de l'Assomption  
Montréal (QC) H1T 2M4

Dre Martine Leblanc

Mme Mélanie Lajoie

T : 514 252-3453

[martine.leblanc.cemtl@ssss.gouv.qc.ca](mailto:martine.leblanc.cemtl@ssss.gouv.qc.ca)

[melanie.lajoie.hmr@ssss.gouv.qc.ca](mailto:melanie.lajoie.hmr@ssss.gouv.qc.ca)

[www.ciuss-estmtl.gouv.qc.ca](http://www.ciuss-estmtl.gouv.qc.ca)

### Centre hospitalier de l'Université de Montréal (CHUM)

850, rue Saint-Denis  
Bureau S06-256  
Montréal (QC) H2X 0A9

Dr Pierre Bourgouin

Mme Chafika Snopek

T : 514 890-8003

[pierre.bourgouin.med@ssss.gouv.qc.ca](mailto:pierre.bourgouin.med@ssss.gouv.qc.ca)

[chafika.snopek.chum@ssss.gouv.qc.ca](mailto:chafika.snopek.chum@ssss.gouv.qc.ca)

[www.chumontreal.qc.ca](http://www.chumontreal.qc.ca)

### Centre universitaire de santé McGill (CUSM)

2155, rue Guy, 14<sup>e</sup> étage  
Montréal (QC) H3H 2R9

Dr Jean Deschênes

Mme Maureen Weippert

T : 514 934-8087

[jean.deschenes.med@ssss.gouv.qc.ca](mailto:jean.deschenes.med@ssss.gouv.qc.ca)

[maureen.weippert@muhc.mcgill.ca](mailto:maureen.weippert@muhc.mcgill.ca)

[cusm.ca](http://cusm.ca)

### Centre hospitalier universitaire Sainte-Justine

3175, chemin de la Côte Sainte-Catherine  
Montréal (QC) H3T 1C5

Dr Marc Girard

Mme Marie-Josée Dea

T : 514 345-4625

[marc\\_girard@ssss.gouv.qc.ca](mailto:marc_girard@ssss.gouv.qc.ca)

[marie-josée.dea.hsj@ssss.gouv.qc.ca](mailto:marie-josée.dea.hsj@ssss.gouv.qc.ca)

[www.chusj.org](http://www.chusj.org)

### Institut de Cardiologie de Montréal (ICM)

5000, rue Bélanger Est  
Montréal (QC) H1T 1C8

Dr Jean-Denis Roy

Mme Adalina Pierre

T : 514 593-2502

[dsp@icm-mhi.org](mailto:dsp@icm-mhi.org)

[www.icm-mhi.org/fr/institut-de-cardiologie-de-montreal](http://www.icm-mhi.org/fr/institut-de-cardiologie-de-montreal)

### Institut Philippe-Pinel de Montréal

10905, boulevard Henri-Bourassa Est  
Montréal (QC) H1C 1H1

Dre Kim Bédard-Charrette

Mme Julie Brais

T : 514 648-8461 x1523

[kim.bedard-charrette.ippm@ssss.gouv.qc.ca](mailto:kim.bedard-charrette.ippm@ssss.gouv.qc.ca)

[julie.brais.ippm@ssss.gouv.qc.ca](mailto:julie.brais.ippm@ssss.gouv.qc.ca)

[www.pinel.qc.ca](http://www.pinel.qc.ca)

## RÉGION 07

### OUTAOUAIS

#### CISSS de l'Outaouais

135, boulevard St-Raymond  
Gatineau (QC) J8Y 6X7

Dre Geneviève Gagnon

Mme Nadine Desjardins

T : 819 966-6104

T : 819 777-0073

[genevieve.gagnon.med@ssss.gouv.qc.ca](mailto:genevieve.gagnon.med@ssss.gouv.qc.ca)

[nadine.desjardins@ssss.gouv.qc.ca](mailto:nadine.desjardins@ssss.gouv.qc.ca)

[ciuss-outaouais.gouv.qc.ca](http://ciuss-outaouais.gouv.qc.ca)

## RÉGION 08

### ABITIBI-TÉMISCAMINGUE

#### CISSS de l'Abitibi-Témiscamingue

3, 9<sup>e</sup> Rue

Rouyn-Noranda (QC) J9X 2A9

Dr François Aumond

Mme Carolane Martel-Labelle

T : 819 764-5131 x49350

[francois.aumond.dsp@ssss.gouv.qc.ca](mailto:francois.aumond.dsp@ssss.gouv.qc.ca)

[08.ciussat.dsp@ssss.gouv.qc.ca](mailto:08.ciussat.dsp@ssss.gouv.qc.ca)

[www.ciuss-at.gouv.qc.ca](http://www.ciuss-at.gouv.qc.ca)

## RÉGION 09

### CÔTE-NORD

#### CISSS de la Côte-Nord

835, boul. Jolliet  
Baie-Comeau (QC) G5C 1P5

Dr Jean-François Labelle

Mme Cendy Porlier

T : 418 962-9761 x452401

[jean-francois.labelle.med@ssss.gouv.qc.ca](mailto:jean-francois.labelle.med@ssss.gouv.qc.ca)

[cendy.porlier.09ciyss@ssss.gouv.qc.ca](mailto:cendy.porlier.09ciyss@ssss.gouv.qc.ca)

[www.ciyss-cotenord.gouv.qc.ca](http://www.ciyss-cotenord.gouv.qc.ca)

## RÉGION 10

### NORD-DU-QUÉBEC

#### Centre régional de santé et de services sociaux de la Baie-James

312, 3<sup>e</sup> Rue  
Chibougamau (QC) G8P 1N5

Dre Lyse Landry

Mme Jessica Caron

T : 418 748-3575 x72480

[lyse.landry.med@ssss.gouv.qc.ca](mailto:lyse.landry.med@ssss.gouv.qc.ca)

[jessica.caron@ssss.gouv.qc.ca](mailto:jessica.caron@ssss.gouv.qc.ca)

[www.crsssbaiejames.gouv.qc.ca/1/accueil.crsssbaiejames](http://www.crsssbaiejames.gouv.qc.ca/1/accueil.crsssbaiejames)

## RÉGION 11

### GASPÉSIE-ÎLES-DE-LA-MADELEINE

#### CISSS de la Gaspésie

215, boulevard de York Ouest  
Gaspé (QC) G4X 2W2

Dr Nathalie Guilbeault

Dr Jean-François Sénéchal

Mme Marie-Ève Huet

T : 418-368-3301, poste 3151

[nathalie.guilbeault.med@ssss.gouv.qc.ca](mailto:nathalie.guilbeault.med@ssss.gouv.qc.ca)

[jean-francois.senechal.ciysgaspesie@ssss.gouv.qc.ca](mailto:jean-francois.senechal.ciysgaspesie@ssss.gouv.qc.ca)

[marie-eve.huet.ciysgaspesie@ssss.gouv.qc.ca](mailto:marie-eve.huet.ciysgaspesie@ssss.gouv.qc.ca)

[www.ciyss-gaspesie.gouv.qc.ca](http://www.ciyss-gaspesie.gouv.qc.ca)

#### CISSS des Îles

430, chemin Principal  
Cap-aux-Meules (QC) G4T 1R9

Dre Françoise Giard

Mme Sara Molaison

T : 418 986-2121 x8318

[francoise.giard.med@ssss.gouv.qc.ca](mailto:francoise.giard.med@ssss.gouv.qc.ca)

[sara.molaison.ciysdesiles@ssss.gouv.qc.ca](mailto:sara.molaison.ciysdesiles@ssss.gouv.qc.ca)

[www.ciysdesiles.com](http://www.ciysdesiles.com)

## RÉGION 12

### CHAUDIÈRE-APPALACHES

#### CISSS de Chaudière-Appalaches

363, route Cameron  
Sainte-Marie (QC) G6E 3E2

Dre Monique St-Pierre

Mme Vanessa Turgeon

T : 418 835-7121 x16164

[moniquet-pierre@ssss.gouv.qc.ca](mailto:moniquet-pierre@ssss.gouv.qc.ca)

[vanessa.turgeon.ciysca@ssss.gouv.qc.ca](mailto:vanessa.turgeon.ciysca@ssss.gouv.qc.ca)

[www.ciyss-ca.gouv.qc.ca/accueil](http://www.ciyss-ca.gouv.qc.ca/accueil)

## RÉGION 13

### LAVAL

#### CISSS de Laval

1755, boulevard René-Laennec  
Bureau C1-48

Laval (QC) H7M 3L9

Dre Martine Montigny

Mme Chantal Paquette

T : 450 975-5588 (ligne directe)

[alnie.montigny.med.ciyslav@ssss.gouv.qc.ca](mailto:alnie.montigny.med.ciyslav@ssss.gouv.qc.ca)

[chantal\\_paquette.ciyslav@ssss.gouv.qc.ca](mailto:chantal_paquette.ciyslav@ssss.gouv.qc.ca)

[www.lavalensante.com](http://www.lavalensante.com)

## RÉGION 14

### LANAUDIÈRE

#### CISSS de Lanaudière

1000, boulevard Sainte-Anne  
Saint-Charles-Borromée, Québec (QC) J6E 6J2

Dr Marc-Antoine Rivard

Mme Chantal Champagne

Mme Chantal Ouimet

T : 450 759-8222, poste 2334

[marc-antoine.rivard.med@ssss.gouv.qc.ca](mailto:marc-antoine.rivard.med@ssss.gouv.qc.ca)

[chantal.champagne.ciyslan@ssss.gouv.qc.ca](mailto:chantal.champagne.ciyslan@ssss.gouv.qc.ca)

[chantal.ouimet.ciyslan@ssss.gouv.qc.ca](mailto:chantal.ouimet.ciyslan@ssss.gouv.qc.ca)

[www.ciyss-lanaudiere.gouv.qc.ca](http://www.ciyss-lanaudiere.gouv.qc.ca)

## RÉGION 15

### LAURENTIDES

#### CISSS des Laurentides

290, rue De Montigny  
Saint-Jérôme (QC) J7Z 5T3

Dr Elie Boustani

Mme Danielle Binette

T : 450 433-2777 x64176

[elie.boustani.cisslau@ssss.gouv.qc.ca](mailto:elie.boustani.cisslau@ssss.gouv.qc.ca)

[danielle.binette.lddm@ssss.gouv.qc.ca](mailto:danielle.binette.lddm@ssss.gouv.qc.ca)

[www.santelaurentides.gouv.qc.ca](http://www.santelaurentides.gouv.qc.ca)

## RÉGION 16

### MONTÉRÉGIE

#### CISSS de la Montérégie-Centre

3141, boulevard Taschereau  
Greenfield Park (QC) J4V 2H1

Dre Inthysone Rajvong

Mme Julie Veilleux

T : 450 466-5000 x5407

[inthysone\\_rajvong.ciissmc16@ssss.gouv.qc.ca](mailto:inthysone_rajvong.ciissmc16@ssss.gouv.qc.ca)

[julie.veilleux.ciissmc16@ssss.gouv.qc.ca](mailto:julie.veilleux.ciissmc16@ssss.gouv.qc.ca)

[www.santemc.quebec](http://www.santemc.quebec)

#### CISSS de la Montérégie-Est

1215, chemin du Tremblay, bur. 3111  
Longueuil (QC) J4N 1R4

Dr Jocelyn Dodaro

Mme Ericka Pena Valdivia

T : 450 468-8239

[jocelyn.dodaro.med@ssss.gouv.qc.ca](mailto:jocelyn.dodaro.med@ssss.gouv.qc.ca)

[erika.pena-valdivia.ciissme16@ssss.gouv.qc.ca](mailto:erika.pena-valdivia.ciissme16@ssss.gouv.qc.ca)

[dsp.ciissme16@ssss.gouv.qc.ca](mailto:dsp.ciissme16@ssss.gouv.qc.ca)

[www.santeme.quebec](http://www.santeme.quebec)

#### CISSS de la Montérégie-Ouest

200, boulevard Brisebois  
Châteauguay (QC) J6K 4W8

Dr Philippe Gribbeauval

Mme Annie Bouchard

T : 579 491-8775

[dspem.ciissmo16@ssss.gouv.qc.ca](mailto:dspem.ciissmo16@ssss.gouv.qc.ca)

[annie.bouhard.ciissmo16@ssss.gouv.qc.ca](mailto:annie.bouhard.ciissmo16@ssss.gouv.qc.ca)

[www.santemonteregie.qc.ca/ouest](http://www.santemonteregie.qc.ca/ouest)

## RÉGION 17

### NUNAVIK

#### Centre hospitalier Tulattavik de l'Ungava

901, Halutik  
Kuujuaq J0H 1C0

Dre Nathalie Boulanger

[nathalie.boulanger.med@ssss.gouv.qc.ca](mailto:nathalie.boulanger.med@ssss.gouv.qc.ca)

[dsp.enseignement.cstu@ssss.gouv.qc.ca](mailto:dsp.enseignement.cstu@ssss.gouv.qc.ca)

[sante.gouv.qc.ca/repertoire-ressources/ressource/?nofiche=196](http://sante.gouv.qc.ca/repertoire-ressources/ressource/?nofiche=196)

## RÉGION 18

### TERRES-CRIES-DE-LA-BAIE-JAMES

#### Conseil Cri de la santé et des services sociaux de la Baie-James

20, Fort George  
C.P. 250  
Chisasibi (QC) J0M 1E0

Dr Francois Prévost

M. Olivier Meyer

T : 514 229-8955

[francois.prevost.med@ssss.gouv.qc.ca](mailto:francois.prevost.med@ssss.gouv.qc.ca)

[olivier.meyer@ssss.gouv.qc.ca](mailto:olivier.meyer@ssss.gouv.qc.ca)

<https://www.creehealth.org/fr/home>

### VOUS CHERCHEZ DE L'INFORMATION SUR... LES PREM, LE DÉPANNAGE, LE *FELLOWSHIP*, LES DÉROGATIONS

Communiquez avec le responsable des effectifs médicaux au sein de votre association ou avec la FMRQ par courriel à [prem-mf@fmrq.qc.ca](mailto:prem-mf@fmrq.qc.ca) pour la médecine familiale ou [pem-sp@fmrq.qc.ca](mailto:pem-sp@fmrq.qc.ca) pour les autres spécialités.

# DE LA RÉSIDENCE À LA PRATIQUE: GESTION DE VOS ASSURANCES

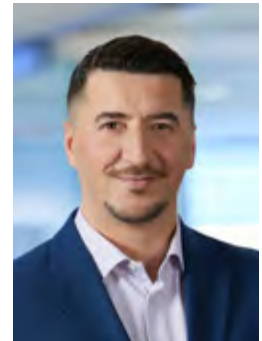
La résidence médicale est une aventure exigeante, mais enrichissante, et la gestion adéquate de vos assurances peut faire toute la différence. Pendant votre résidence, vous bénéficiez de l'assurance collective de la FMRQ. Saviez-vous que dès le début de votre résidence, et même de vos études, vous avez également accès à une assurance complémentaire spécialement négociée par vos futures fédérations, soit la FMOQ et la FMSQ ? Cette couverture inclut une assurance vie, invalidité, maladie grave, ainsi que des frais de bureau, vous offrant ainsi une tranquillité d'esprit tout au long de votre formation.

En prévision de votre futur statut de travailleur autonome, il est judicieux de souscrire dès maintenant à une protection invalidité. Cela vous permettra de sécuriser votre assurabilité et de garantir une protection continue lorsque vous commencerez votre pratique. Une fois votre contrat émis, si votre état de santé venait à changer, l'assureur ne pourrait pas modifier le type de couverture auquel vous avez souscrit, ce qui souligne l'importance de protéger votre assurabilité dès aujourd'hui. Une décision proactive maintenant pourrait vous éviter des complications futures et des impacts financiers importants.

Si vous avez des enfants ou envisagez de couvrir un prêt hypothécaire, vous pourriez également avoir besoin d'une assurance vie plus conséquente. Anticiper ces besoins dès aujourd'hui vous aidera à mieux vous préparer pour l'avenir.

Lorsque votre résidence prendra fin, les assurances collectives de la FMRQ cesseront, rendant nécessaire une réévaluation de vos besoins en assurance. Pour bien débiter votre pratique, il sera essentiel de mettre à jour votre assurance invalidité pour qu'elle reflète vos revenus accrus et vous offre une protection adéquate en cas d'incapacité de travail. Concernant l'assurance médicaments, si votre conjoint-e dispose d'une couverture collective, il est recommandé d'y adhérer. Sinon, vous devrez envisager les options offertes par vos fédérations.

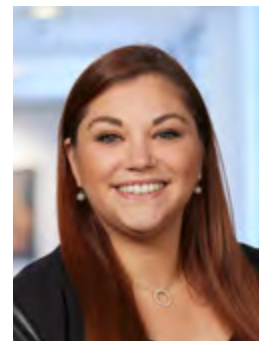
Sogemec Assurance, filiale des fédérations FMSQ et FMOQ, est votre partenaire de confiance tout au long de votre parcours. Nos conseillers, employés salariés, vous offrent des conseils impartiaux et sur mesure, en tenant compte de votre situation unique. Grâce à notre lien direct avec les fédérations, nous vous aidons à faire les meilleurs choix pour protéger votre avenir, vous permettant ainsi de vous concentrer pleinement sur votre formation et votre future pratique. Pour toute question ou besoin d'assistance, n'hésitez pas à nous contacter.



**Méziane Larab M. Sc. Fin.**  
*Conseiller en sécurité financière*  
*Segment jeunes professionnels*



**Mélissa Cloutier M. Sc. Fin.**  
*Conseillère en sécurité financière*  
*Segment jeunes professionnels*



**Jessica Smedo M. Sc. Fin.**  
*Conseillère en sécurité financière*  
*Segment jeunes professionnels*

**NOS CONSEILLERS PEUVENT VOUS DONNER ACCÈS AUX MEILLEURS PRODUITS D'ASSURANCE INDIVIDUELLE  
OU GROUPE SUR LE MARCHÉ ET S'OCCUPER DE TOUT POUR VOUS.**

**1 800 361-5303**  
[information@sogemec.com](mailto:information@sogemec.com)



**Olivia Kubicki, B. COMM., Pl. Fin.**  
*Conseillère en gestion de patrimoine,  
 Jeunes professionnels  
 fdp Gestion privée*

## SAVAIS-TU QUE LE RAP A ÉTÉ BONIFIÉ?

Avec la baisse graduelle des taux hypothécaires, l'achat d'un condo ou d'une propriété redevient envisageable. D'autres bonnes nouvelles, cette fois concernant le **Régime d'accession à la propriété (RAP)**, ont atterri dans nos (futurs!) platebandes : jetons-y un coup d'œil!

### CE QUI A CHANGÉ

Lors de la présentation du budget fédéral en avril 2024, le gouvernement a annoncé une augmentation du montant de **retrait** du RAP et un **allègement temporaire** du délai de remboursement.

#### Résumé des changements en vigueur depuis le 16 avril dernier

- Si tu détiens un compte REER, tu peux maintenant, dans le cadre du RAP, emprunter jusqu'à **60 000 \$** de cette épargne pour ta mise de fonds sur l'achat d'une première propriété, ou pour d'autres dépenses reliées à l'achat (taxes, frais divers, achat de meubles, etc.).
- Comme le RAP est un emprunt que tu fais à ton REER, tu devras le rembourser. Ce remboursement débutait auparavant durant la 2<sup>e</sup> année suivant le retrait, mais grâce à l'allègement temporaire accordé par le gouvernement, tu ne commenceras maintenant à rembourser que durant la **5<sup>e</sup> année suivant le retrait**. Avec l'évolution de ta carrière, tu devrais connaître une augmentation significative de tes revenus durant les prochaines années, ce qui facilitera les paiements.
- Tu as ensuite **15 ans** pour rembourser ton REER, sans frais d'intérêts. Chaque année, tu remets **1/15** du montant emprunté dans ton compte.
- L'allègement temporaire s'adresse aux nouveaux acheteurs qui ont effectué ou qui effectueront leur premier retrait entre le **1<sup>er</sup> janvier 2022 et le 31 décembre 2025**.
- Si tu es en couple, chacun des conjoints peut contribuer ce montant maximum, ce qui bonifie d'autant plus la mise de fonds.

### UN CELIAPP AVEC ÇA ?

Disponible depuis 2023, le **Compte d'épargne libre d'impôt pour l'achat d'une première propriété (CELIAPP)** offre une foule d'avantages : déduction d'impôt des cotisations, aucun impôt sur les intérêts générés dans le compte ou sur le montant du retrait (incluant les intérêts). Tu peux y cotiser **8 000 \$** par année jusqu'à un maximum à vie (15 ans) de **40 000 \$**.

Là où ça devient vraiment intéressant, c'est que tu peux **jumeler ton retrait du RAP à celui du CELIAPP**, ce qui pourrait éventuellement te donner un maximum de plus de 100 000 \$ ! L'avantage d'augmenter ta mise de fonds, c'est qu'elle réduit ton hypothèque et les frais qui vont avec : ça diminue ton endettement qui, dans le cas d'une propriété, est considérable.

	Mise de fonds 5 %	Mise de fonds 10 %	Mise de fonds 20 %
Prix d'achat	500 000 \$	500 000 \$	500 000 \$
Mise de fonds	(25 000 \$)	(50 000 \$)	(100 000 \$)
Prime d'assurance (SCHL) ajoutée au prêt hypothécaire	19 000 \$	13 950 \$	
<b>Montant total – prêt hypothécaire</b>	<b>494 000 \$</b>	<b>463 950 \$</b>	<b>400 000 \$</b>

### CE QUE ÇA VEUT DIRE POUR TOI

D'abord, que l'utilisation du RAP et du CELIAPP peut faciliter ton accessibilité à la propriété. Tu épargnes des sommes importantes puisque les montants que tu utilises ne font l'objet d'aucun impôt, ni d'aucune pénalité fiscale lors de leur utilisation. Et avec l'allègement temporaire de la période de remboursement du RAP, tu as le temps de te stabiliser financièrement avant d'avoir à repayer. Si tu as une conjointe ou un conjoint et que vous pouvez tous deux utiliser votre RAP et votre CELIAPP pour l'achat, vous prenez une longueur d'avance dans votre planification financière. Dans tous les cas, vérifie toujours les conditions d'admissibilité au retrait.

### UNE STRATÉGIE GAGNANTE

Détenir un compte REER te permet non seulement d'accumuler une épargne pour ta retraite à l'abri de l'impôt durant sa détention, mais aussi de profiter d'un répit fiscal durant ta période d'accumulation et de bâtir ton patrimoine financier avec l'achat d'une propriété. Si tu n'as pas encore ouvert un compte REER ou CELIAPP, discutes-en avec ton conseiller ou ta conseillère, et passe à l'action!

**Vous avez d'autres questions ? N'hésitez pas à contacter un de nos conseillers spécialisés dans votre profession. Ils sont disponibles et prêts à vous aider.**

Financière des professionnels inc. détient la propriété exclusive de Financière des professionnels – Fonds d'investissement inc. et de Financière des professionnels – Gestion privée inc. Financière des professionnels – Fonds d'investissement inc. est un gestionnaire de portefeuille et un gestionnaire de fonds d'investissement, qui gère les fonds de sa famille de fonds et offre des services-conseils en planification financière. Financière des professionnels – Gestion privée inc. est un courtier en placement, membre de l'Organisme canadien de réglementation du commerce des valeurs mobilières (OCRCVM) et du Fonds canadien de protection des épargnants (FCPE), qui offre des services de gestion de portefeuille. fdp et les marques de commerce, noms et logos connexes sont la propriété de Financière des professionnels inc. et sont enregistrés ou employés au Canada. Employés en vertu d'une licence de Financière des professionnels inc.

# COMMENT DIMINUER VOTRE DETTE ÉTUDIANTE GOUVERNEMENTALE DE 15%

**Diana Zapata, Pl. Fin.**

*Représentante en épargne collective  
Clientèle jeunes médecins*



Savez-vous que les médecins résidents du Québec ont des dettes pouvant atteindre 200 000 \$ et plus? Pour de nombreux médecins résidents, la dette d'études combine des emprunts personnels, comme une marge de crédit, avec le Programme d'aide financière aux études. Avoir recours aux mesures gouvernementales est une excellente solution pour **rembourser vos emprunts plus rapidement et diminuer votre stress financier**. Le Programme de remise de dette en fait partie.

## QU'EST-CE QUE LE PROGRAMME DE REMISE DE DETTE ?

Le gouvernement québécois a mis en place une mesure financière pour les étudiants qui ont obtenu des prêts et bourses gouvernementaux à un moment donné de leur parcours. Une fois votre diplôme en poche, le Programme de remise de dette pourrait réduire de 15 % la valeur des prêts contractés pour compléter votre programme d'études. En d'autres mots, la portion « prêt » à rembourser sera plus petite que prévue si votre demande est acceptée.

Il faut savoir qu'une seule remise de dette est permise par ordre d'enseignement. Cela signifie que si vous avez suivi un autre programme universitaire avant vos études de médecine et que vous avez déjà demandé une remise de dette, vous ne pouvez pas en bénéficier une seconde fois. Cependant, si vous avez commencé puis abandonné un autre programme d'études, sans jamais faire de demande de remise de dette, cela ne vous empêchera pas d'en profiter.

La remise s'applique uniquement aux sommes empruntées dans le cadre du Programme de prêts et bourses du gouvernement québécois. Le montant de vos bourses n'est pas pris en compte dans le calcul de la remise, ni celui d'un prêt qui aurait été versé en trop. Par exemple, si votre emprunt dans le cadre du Programme de prêts et bourses atteint 30 000 \$, vous pourriez obtenir jusqu'à 4 500 \$ par le biais du Programme de remise de dette.

## QUELLES SONT LES MODALITÉS DE REMISE ?

Deux possibilités de remise sont sur la table. En général, la remise est versée à l'établissement financier détenant votre créance. Votre banque ou votre caisse la déduit alors de votre dette d'études. Toutefois, si vous avez été rapide et que vous avez déjà entièrement remboursé votre dette étudiante, le montant pourrait vous être versé directement. Cela s'applique aussi dans le cas où la remise excéderait le solde de votre emprunt. **Par ailleurs, il faut savoir que le montant correspondant à la remise est imposable**, un élément à considérer pour la préparation de vos déclarations de revenus !

## ÊTES-VOUS ADMISSIBLE ?

Ce programme est certes intéressant, mais vous devez remplir certaines conditions pour y avoir droit. Lesquelles? D'abord, il vous faut avoir terminé dans les délais prévus un programme d'études de premier cycle universitaire et avoir obtenu votre diplôme. Le calcul du délai se fait selon le nombre de mois d'études à temps plein. Ces périodes d'études n'ont toutefois pas à être consécutives. Vous pouvez vous informer auprès du bureau d'aide financière de votre établissement d'enseignement pour vous assurer d'être admissible.

Ensuite, vous devez absolument avoir reçu une bourse, dans le cadre du Programme de prêts et bourses, pour chaque année où vous en avez fait la demande.

À la fin de votre programme d'études, vous avez trois ans pour demander une remise de dette. Si les conditions d'admissibilité du Programme de remise de dette vous correspondent, vous pouvez trouver le formulaire de demande : <https://www.quebec.ca/education/aide-financiere-aux-etudes/remboursement/remise-dette>

Nos professionnels demeurent à votre disposition pour vous aider à naviguer dans votre planification de remboursement de dettes.

\*Source : <https://fmrq.qc.ca/wp-content/uploads/2022/09/Bulletin-printemps-2019-L-entendement-et-les-connaissances-financieres-des-medecins-residents-du-quebec.pdf>

Vous ne savez pas par où commencer ? Appelez-nous. Spécialisés dans l'accompagnement des médecins, nos conseillers financiers vous bâtiront un plan personnalisé qui évoluera en fonction de vos priorités et de votre situation. Les bons réflexes, ça nous connaît !

**NOUS JOINDRE :**

[info@fondsfmoq.com](mailto:info@fondsfmoq.com) ou 1 888 542-8597





# Une offre pour les médecins résidents

Une offre financière pensée et développée  
pour vos besoins personnels et professionnels.

Faites comme plusieurs membres de la FMRQ et profitez de l'offre Exclusive.

[desjardins.com/fmrq](https://desjardins.com/fmrq)  
1 844 778-1795 poste 30

**Investir!  
Investir!  
Investir!**

**Des  
conseils  
pour réussir**

**+ une remise\*  
de 300\$!**



**Prends rendez-vous avec un  
conseiller fdp dès maintenant!**

\*Offre réservée aux nouveaux clients de fdp. L'offre est d'une durée limitée et peut être retirée en tout temps sans préavis par fdp. L'offre débute le 1<sup>er</sup> juillet 2024 et se termine le 31 janvier 2025 inclusivement. S'applique à tous les étudiant.e.s en médecine, médecine dentaire, pharmacie, droit notarial et architecture qui habitent et étudient au Québec. S'applique à tous les résident.e.s en médecine qui habitent et qui travaillent au Québec. Les clients doivent rencontrer un conseiller fdp et ouvrir un compte de placements non enregistré. La remise en argent est versée dans le compte de placements non enregistré au trimestre suivant l'ouverture. Le client peut bénéficier une seule fois de cet avantage. Financière des professionnels inc. détient la propriété exclusive de Financière des professionnels – Fonds d'investissement inc. et de Financière des professionnels – Gestion privée inc. Financière des professionnels – Fonds d'investissement inc. est un gestionnaire de portefeuille et un gestionnaire de fonds d'investissement, qui gère les fonds de sa famille de fonds et offre des services-conseils en planification financière. Financière des professionnels – Gestion privée inc. est un courtier en placement, membre de l'Organisme canadien de réglementation des investissements (OCRI) et du Fonds canadien de protection des investisseurs (FCPI), qui offre des services de gestion de portefeuille. fdp et les marques de commerce, noms et logos connexes sont la propriété de Financière des professionnels inc. et sont enregistrés ou employés au Canada. Employés en vertu d'une licence de Financière des professionnels inc.



PLANIFIER  
SES FINANCES



DÉMARRER SON  
PROJET CLINIQUE



INVESTIR  
EN CONFIANCE



SIMPLIFIER SA  
FACTURATION  
MÉDICALE



OPTIMISER  
SA FISCALITÉ

PROFITEZ DE NOTRE EXPERTISE POUR  
ÉLABORER VOTRE STRATÉGIE D'ÉPARGNE,  
ET NOUS BONIFIERONS VOTRE PREMIER  
COMPTE FONDS FMOQ DE 300 \$\*

\* Offre exclusive aux médecins résident.e.s.  
Certaines conditions s'appliquent.



RÉALISER  
SES RÊVES

... ET PLUS ENCORE

 FONDS FMOQ

[fondsfmoq.com](https://fondsfmoq.com) | [info@fondsfmoq.com](mailto:info@fondsfmoq.com)

Découvrez  
comment  
prendre soin  
de vos activités.



## Facturation médicale



Gagnez du temps avec notre service de facturation médicale.

Chez MultiD, nous vous offrons la synergie d'une équipe dévouée et d'un réseau d'experts en facturation médicale. Un avantage unique intégré à notre offre de service globale, pour faciliter votre pratique.

## Comptabilité



Ayez l'esprit tranquille grâce à nos services de comptabilité.

Nous croyons que votre comptabilité devrait être simple et transparente. C'est pourquoi nous vous offrons un service de gestion comptable qui vous assure une vision claire de vos finances. Une valeur ajoutée pour les travailleurs autonomes ou incorporés, les fiducies, les cliniques, les pools de service et les sociétés de personnes.

## Impôt et fiscalité



Maximisez vos avoirs avec nos solutions pour l'impôt et la fiscalité.

Forts de nos 50 ans d'expérience auprès des professionnels de la santé, nous connaissons bien les diverses particularités qui vous touchent et nous vous permettons d'optimiser votre fiscalité tout en respectant les obligations en vigueur.

## Planification stratégique



Optimisez vos finances avec des stratégies personnalisées.

Nous possédons une expertise multidisciplinaire qui fait toute la différence dans l'optimisation de votre pratique professionnelle. Notre mission: vous faire économiser du temps et de l'argent dans l'atteinte de vos objectifs.

## Services aux professionnels de la santé RBC<sup>MC</sup>



### Passez en toute confiance de la résidence à la pratique

À RBC, nous savons que la transition de la résidence à la pratique est une importante étape de votre parcours professionnel. Et nous sommes là pour vous aider. Les spécialistes, Services aux professionnels de la santé RBC, comprennent votre parcours de carrière unique et sont en mesure de vous apporter un soutien et des conseils au cours de votre résidence et pendant que vous devenez praticien.

**Parlez-nous de vos objectifs dès aujourd'hui.**

[rbc.com/sante](https://rbc.com/sante)



125603 (02\_2022)

# Je suis **médecin résident**. Ma place est ici.

Souscrire une assurance maintenant  
peut vous profiter toute la vie.



Faire appel aux experts de Sogemec Assurances, c'est bénéficier d'une prise en charge simple et rapide de votre dossier d'assurance. Nos conseillers peuvent vous donner accès aux meilleurs produits d'assurance individuelle ou groupe sur le marché et s'occuper de tout pour vous.



Assurance  
vie



Assurance  
invalidité



Assurance  
maladies graves

## Des protections créées pour vos besoins

Sogemec Assurances est le seul cabinet mandaté par la FMRO pour vous offrir:

Assurance vie

Assurance invalidité

Assurance maladies graves

Offre au nouveau patron

L'assurance d'une grande expertise

1 800 361-5303 [sogemec.com](https://www.sogemec.com)

**Sogemec**  
ASSURANCES



La confiance est au rendez-vous avec des tarifs préférentiels sur les **assurances habitation et auto.**

Les membres pourraient économiser davantage en regroupant leurs assurances auto et habitation pour propriétaire, copropriétaire et locataire.



**Obtenez une soumission et découvrez combien vous pourriez économiser!**

**Allez à [tdassurance.com/fmrq](https://tdassurance.com/fmrq) ou composez le 1-844-257-2365**



RÉSIDENTES ET RÉSIDENTS

## Optimisez vos revenus dès le début de votre carrière



**50 %  
de rabais\***

### Bénéficiez de notre plateforme de facturation médicale avec un accompagnement personnalisé de nos experts

Chaque année, des centaines de nouveaux médecins profitent du service d'accompagnement de Xacte pour effectuer leur inscription à la RAMQ et la facturation de leurs premières activités.

Faites comme eux et recevez une formation personnalisée et adaptée à votre spécialité ainsi qu'un accès à nos services-conseils.

Obtenez 50 % de rabais sur votre première année d'utilisation\*

Inscrivez-vous au :  
[xacte.net/fr/promo-residents](https://xacte.net/fr/promo-residents)



\* Offre réservée aux nouveaux patrons débutant en 2024-2025. Inclut les services et fonctionnalités du plan Premium. Certaines conditions s'appliquent.



# Faire de l'Outaouais son chez-soi

Lieux de pratique  
diversifiés et dynamiques

- 33 000 KM<sup>2</sup> de nature à explorer tout en n'étant jamais loin des grands centres

**Envoyez votre CV :**

[recrutement.md.outaouais@ssss.gouv.qc.ca](mailto:recrutement.md.outaouais@ssss.gouv.qc.ca)

Pour plus  
d'information

[outaouais.gouv.qc.ca  
/recrutement/recrutement-des-medecins](http://outaouais.gouv.qc.ca/recrutement/recrutement-des-medecins)





# En région, pour élargir vos horizons.

D<sup>re</sup> Justine Galarneau-Girard  
Gaspésie • Baie-des-Chaleurs

**Devenir médecin en région,  
c'est faire un choix sensé  
et différent.**

C'est tirer avantage d'une pratique multidisciplinaire, tout en s'offrant un cadre de vie humain, entouré de nature. Allez-y, élargissez vos horizons en adoptant l'une de nos magnifiques régions.

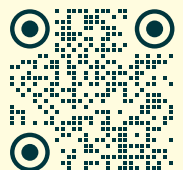


Credit photo © Mathieu Dupuis



**Visitez notre page médias, une section dédiée  
à vous informer, vous inspirer et vous faire rêver!**

VIDÉOS | BALADOS | IMAGES 360° | MAGAZINE



# Pratiquer et vivre à fond

Une pratique stimulante allée à une qualité de vie exceptionnelle, une région aux paysages époustouffants, voilà qui donne envie de vivre à fond!

## Une région qui se démarque

- ✓ Équipes dynamiques
- ✓ Travail interdisciplinaire
- ✓ Polyvalence et autonomie
- ✓ Pratique valorisante et diversifiée

## Médecins de famille et médecins spécialistes recherchés en :

- anesthésiologie
- biochimie médicale
- chirurgie orthopédique
- chirurgie plastique
- gériatrie
- médecine d'urgence
- médecine interne
- médecine nucléaire
- microbiologie et infectiologie
- néphrologie
- neurologie
- obstétrique-gynécologie
- ophtalmologie
- oto-rhino-laryngologie
- pédiatrie
- pneumologie
- psychiatrie enfant et adolescent
- radiologie diagnostique

## Envie de tenter l'aventure? Contactez :

Mme Véronique Bossé  
418 899-0214, poste 10202  
recrutement.medical.cisssbsl@ssss.gouv.qc.ca

[medecin.cisssbsl.com](http://medecin.cisssbsl.com)

Centre intégré  
de santé  
et de services sociaux  
du Bas-Saint-Laurent

Québec 

CHEZ NOUS,  
ON SE DÉMARQUE  
EN GRAND



# Chaudière-Appalaches

## Le bonheur d'y vivre et d'y pratiquer

Des gens passionnés qui n'ont pas peur d'innover et de s'impliquer. L'atmosphère de travail est chaleureuse et dynamique et le travail d'équipe est valorisé.



### Postes disponibles et à venir

dans les départements et services suivants :

- Anatomopathologie
- Chirurgie orthopédique
- Dermatologie
- Immunologie clinique et allergie
- Médecine physique et réadaptation
- Néphrologie
- Obstétrique et gynécologie
- ORL
- Pédiatrie
- Pédopsychiatrie
- Psychiatrie
- Radiologie
- Rhumatologie
- Santé publique, médecine préventive et médecine du travail



### Médecine familiale :

- CHSLD
- Hospitalisation
- Obstétrique
- Soins palliatifs
- Soins physiques en psychiatrie
- Suivi de clientèle
- UCDG
- URFI
- Urgence



[recrutementmedecins.com](http://recrutementmedecins.com)



### Pour plus d'informations :

M. Olivier Jobidon : 418 835-7121, poste 13103  
 Omnipraticiens : [drmg.ciSSsca@SSSS.gouv.qc.ca](mailto:drmg.ciSSsca@SSSS.gouv.qc.ca)  
 Spécialistes : [dsp.ciSSsca@SSSS.gouv.qc.ca](mailto:dsp.ciSSsca@SSSS.gouv.qc.ca)

Crédits photos : Simcharles, Mathieu Dupuis et S.Allard

Centre intégré  
de santé et de services  
sociaux de Chaudière-  
Appalaches



# Offrir une meilleure qualité de vie aux usagers

*C'est l'empreinte  
D<sup>r</sup> Charbonneau*

Chirurgien général à l'Hôpital  
Honoré-Mercier à Saint-Hyacinthe



LAISSE TON EMPREINTE  
[ciss.me/medecins](http://ciss.me/medecins)

Montérégie-est

Centre intégré  
de santé  
et de services sociaux  
de la Montérégie-Est

Québec 

# Choisissez

## le CISSS de Lanaudière



Ici,  
pour une  
qualité de vie  
et de pratique

Diverses possibilités d'emploi, plus particulièrement dans les secteurs suivants :

- Médecine générale
- Anesthésiologie
- Gériatrie
- Pédiatrie
- Pédopsychiatrie
- Médecine physique
- Obstétrique-gynécologie
- Rhumatologie
- Urologie
- Hémato-oncologie
- Neurologie
- Santé publique

Toutes autres spécialités, selon le besoin

### Soignez chez nous

- Pratique diversifiée et stimulante
- Plus de 800 médecins
- 63 installations, dont 2 hôpitaux
- Équipes dynamiques
- Travail interdisciplinaire
- Modernisation et agrandissement (projets immobiliers d'envergure)

*Joignez-vous à nous!*

Nous offrons un **cheminement de carrière** centré sur vos intérêts et sur vos projets de vie dans une **région majestueuse et innovante.**



**Pour information : Lyne Marcotte**  
Directrice adjointe des services professionnels  
450 654-7525, poste 43644 | lyne.marcotte@ssss.gouv.qc.ca

[ciss-lanaudiere.gouv.qc.ca/carrieres](http://ciss-lanaudiere.gouv.qc.ca/carrieres)

Centre intégré  
de santé  
et de services sociaux  
de Lanaudière

Québec

# La Gaspésie au cœur de ta pratique



Dans nos 4 RLS :

- équipes interprofessionnelles dévouées
- plateaux techniques contemporains
- support administratif efficace et convivial
- leadership compétent et prévenant

**Besoins prioritaires: prise en charge - urgence  
- obstétrique - courte durée - CHSLD**



# UN MONDE QUI TE RESSEMBLE



## Joignez l'équipe médicale du service d'urgence du Centre multiservices de santé et de services sociaux de Rivière-Rouge!

Le CMSSS de Rivière-Rouge, situé à environ 2 h de Montréal, recrute des médecins d'urgence pour rejoindre leur équipe dynamique! Le service d'urgence de cet hôpital de catégorie 1B/1C reçoit annuellement 14 000 visites (2023-2024).

La pratique y est diversifiée et le médecin bénéficie d'une autonomie de pratique importante tout en étant soutenu par une équipe interdisciplinaire engagée.

### Secteurs cliniques

Cette installation regroupe plusieurs secteurs cliniques dont :

- Une unité d'hospitalisation de santé physique de courte durée de 18 lits
- Des unités spécialisées en déficience et en réadaptation
- Des unités spécialisées en santé mentale
- Des services externes d'hémodialyse et hémato-oncologie
- Un CLSC qui inclut le GMF de la Rouge
- Un CHSLD

La diversité des services offerts dans cette installation favorise la collaboration et le développement d'une belle fraternité entre les différentes équipes médicales.

### Rémunération

La rémunération dans ce service est au mode mixte. Les médecins pratiquant à plus de 75 % dans ce secteur d'activité pourront bénéficier de la rémunération majorée en vertu de l'[annexe XII](#). Par ailleurs, comme ce milieu est reconnu comme étant un territoire désigné, les médecins venant s'y établir peuvent bénéficier d'une prime d'installation en vertu du programme [SARROS](#).

Pour de plus amples informations sur les postes disponibles au CISSS des Laurentides :



Le secteur de la Rouge est situé à 30 minutes au nord du Mont-Tremblant. Cette région est reconnue pour la beauté de ses paysages et son accessibilité aux nombreuses activités de plein air!



Crédit photo : Mathieu Dupuis

ENTRE DANS  
NOTRE UNIVERS  
CARRIÈRE

CISSSLAUembauche.ca

Centre intégré  
de santé  
et de services sociaux  
des Laurentides

Québec





# Futur hôpital de Vaudreuil-Soulanges



D'ici l'ouverture,  
venez pratiquer dans  
l'une de nos installations

## Médecine spécialisée

[recrutement\\_md\\_specialiste.ciassmo16@ssss.gouv.qc.ca](mailto:recrutement_md_specialiste.ciassmo16@ssss.gouv.qc.ca)

## Médecine familiale

[recrutement\\_omnis.ciassmo16@ssss.gouv.qc.ca](mailto:recrutement_omnis.ciassmo16@ssss.gouv.qc.ca)



[emplois-ciassmo.ca/pratique-medicale](https://emplois-ciassmo.ca/pratique-medicale)

Centre intégré  
de santé  
et de services sociaux  
de la Montérégie-Ouest

Québec 

# Laissez-nous vous simplifier la vie.

## Offre pour les résidents

50% de rabais\*

Formations et accompagnements  
en début de pratique

Service gratuit en tout temps  
pour fellowship et moonlight

Le choix #1  
des médecins au Québec.

Profitez des  
conseils d'experts.  
Contactez-nous!

1 866 332-2638  
Facturation.net



\* Profitez de 50% de rabais sur votre première année pour débiter votre pratique du bon pied. Certaines conditions s'appliquent.



# ENVIE D'UNE EXPÉRIENCE PERSONNELLE ET PROFESSIONNELLE UNIQUE EN MÉDECINE?

UN NOUVEAU DÉFI VOUS ATTEND AU

# NUNAVIK

ᓄᓇᓱᓪᓂ

De nombreux postes sont disponibles comme médecin de famille et médecin spécialiste.

**Vivez une expérience exceptionnelle tout en développant votre carrière!**

Pour en savoir plus sur les carrières au Nord et sur les conditions de travail :



Photo : © François Léger-Savard



## POUR SOUMETTRE SA CANDIDATURE

### MÉDECIN DE FAMILLE

Docteure Geneviève Auclair  
Chef du Département régional de médecine générale du Nunavik  
[genevieve.auclair@ssss.gouv.qc.ca](mailto:genevieve.auclair@ssss.gouv.qc.ca)

### MÉDECIN SPÉCIALISTE

Docteure Nathalie Boulanger  
Directrice des services professionnels du Centre de santé Tulattavik de l'Ungava  
[effectifsmedicaux.nunavik@ssss.gouv.qc.ca](mailto:effectifsmedicaux.nunavik@ssss.gouv.qc.ca)

Docteur Christian Deschênes  
Directeur des services professionnels du Centre de santé Inuulitsivik



ᓄᓇᓱᓪᓂ ᓄᓇᓱᓪᓂ ᓄᓇᓱᓪᓂ  
UNGAVA TULATTAVIK HEALTH CENTER  
CENTRE DE SANTÉ TULATTAVIK DE L'UNGAVA





# Votre lieu de pratique idéal se trouve ici !

Un milieu de vie moderne, accessible et convivial au coeur d'une destination santé

Réseau MA Clinique vous offre la possibilité de bâtir votre pratique de rêve dans l'une de nos cliniques publiques au sein même de nos complexes dédiés à la santé.

Situés dans des secteurs d'affaires en pleine ébullition et avec toutes les commodités à la portée, c'est l'opportunité unique de développer une vie professionnelle active dans un environnement convivial et de tirer profit de la proximité créée par l'offre de services santé complète.



[reseaumaclinique.com](http://reseaumaclinique.com)